

Le patrimoine immobilier d'Artsakh (Haut-Karabagh)

*Présentation de l'inventaire
des monuments historiques et culturels immobiliers
de la République d'Artsakh*

Haroutioun KHATCHADOURIAN
(Union Internationale des Organisations Terre et Culture, France)
5 janvier 2021

TABLE DES MATIERES

<i>Introduction</i> _____	3
<i>Caractères généraux de l'inventaire</i> _____	4
<i>Le cadre chronologique</i> _____	5
<i>L'appartenance nationale ou religieuse</i> _____	6
<i>Caractéristiques de quelques catégories majeures</i> _____	7
<i>Le risque et les conséquences</i> _____	8
<i>Appendice 1 : Liste des inventaires régionaux utilisés</i> _____	9
<i>Appendice 2 : Bibliographie sur le patrimoine</i> _____	10
<i>Appendice 3 : Bibliographie générale</i> _____	12
<i>Appendice 4 : Illustrations</i> _____	13
<i>Appendice 5 : Transcription utilisée pour les toponymes</i> _____	25
<i>Appendice 6 : l'inventaire topographique abrégé</i> _____	26

Introduction

Et le roi dit : « Coupez en deux l'enfant vivant et donnez-en une moitié à l'une et une moitié à l'autre. » La femme dont le fils était le vivant dit au roi, car ses entrailles étaient émues au sujet de son fils : « Pardon, mon seigneur ! Donnez-lui l'enfant vivant, mais ne le tuez pas ! » Tandis que l'autre disait : « Il ne sera ni à toi ni à moi : coupez-le ! » Alors le roi prit la parole et dit : « Donnez à la première l'enfant vivant, ne le tuez pas : c'est elle, sa mère »

(1R 3, 25-28 Tob)

Face aux destructions périodiques des monuments historiques, l'inventaire est un outil indispensable pour connaître l'histoire et pour entreprendre des actions de préservation et de mise en valeur comme le fait l'UNESCO grâce à la liste du patrimoine mondial. Il peut aussi s'avérer un outil dangereux s'il tombe entre les mains d'individus ou d'États mal intentionnés qui désirent effacer les traces d'un passé qu'ils jugent inacceptable et décident de réécrire l'histoire. Rappelons deux cas qui ont eu lieu à une dizaine d'années d'intervalle : la destruction de la nécropole arménienne de l'Ancienne Julfa (Azerbaïdjan) entre 1998 et 2005 et la destruction des mausolées de Tombouctou (Mali) en 2012. Ces deux ensembles de monuments historiques ont eu des destins diamétralement opposés au niveau local et international, à la fois sur le plan de l'information que de la réalité sur le terrain, même à l'UNESCO. Pourquoi ? Pourrons-nous corriger le passé et éviter le pire dans un proche avenir ?

L'objectif de ce document est de présenter l'inventaire du patrimoine de l'Artsakh, région montagneuse et verdoyante qui se trouve dans le sud du Caucase. Les Arméniens, peuple autochtone de la région, ont toujours vécu dans ces montagnes malgré les invasions successives, en particulier turco-mongoles¹. Les vestiges archéologiques et les monuments historiques sont très nombreux. En effet, dès l'Antiquité (cf. cité antique, réf. de l'inventaire « Askeran/Tigranakert/344 »), les Arméniens ont commencé à développer un patrimoine important comme en témoigne l'inventaire qui possède plus de 4000 entrées. Cet inventaire² a été constitué en grande partie au cours de ces trente dernières années sous l'égide du Ministère de la Culture de la République d'Artsakh. Malgré les déprédations (démolition, transformation des édifice cultuels en grange ou étable...), les destructions dues aux facteurs naturels et l'absence d'entretien pendant tout le XX^e siècle, ce patrimoine a survécu tant bien que mal. Des travaux de restauration ont même commencé dès la fin de l'Union soviétique.

À travers une analyse spatiale et statistique de l'inventaire, nous présenterons les spécificités de ce patrimoine tant sur le plan qualitatif que quantitatif mais nous essaierons aussi de sensibiliser le lecteur aux risques encourus par un grand nombre de monuments. Une analyse des risques

¹ Mahé, J.-P. & A., *Histoire de l'Arménie* des origines à nos jours, éd. Perrin, 2012, p. 327.

² Պետական ցուցակ Արցախի Հանրապետության պատմության և մշակույթի անշարժ հուշարձանների, [Inventaire national des monuments historiques et culturels immobiliers de la République d'Artsakh], Ministère de la Culture, composé de 9 inventaires régionaux distincts. Voir appendice 1.

succincte sera présentée en conclusion afin de mieux appréhender les actions préventives que pourraient entreprendre des organisations internationales pour la sauvegarde de ce patrimoine.

Caractères généraux de l'inventaire

Comme nous pouvons le voir sur la carte (**Fig. 1**), la répartition spatiale de ce patrimoine dépasse les frontières politiques du Haut-Karabagh de la période soviétique (1921 à 1988). L'ensemble des points qui y sont projetés représentent autant d'objets de l'inventaire. L'aire d'étude de l'inventaire actuel est composé des régions suivantes : les régions du territoire autonome, qui était appelé « *l'oblast autonome du Haut-Karabagh* » à l'époque soviétique (Martakert au nord, Martuni et Askeran au centre, Hadrut' au sud); les régions limitrophes telles que Shahumyan au nord, K'asha't'agh, Shushi et K'arvatjař se situant entre le Haut-Karabagh soviétique et la République d'Arménie (**Fig. 2**). Compte-tenu de la situation politique sur le terrain, l'inventaire peut être partiel dans certaines régions. Ce qui n'avait pas été fait pendant la période soviétique a été réalisé pendant les trente années de paix relative où les Arméniens purent accéder à des territoires se situant en périphérie de *l'Oblast*. Ce document présentera donc aussi des informations détaillées de certaines zones inaccessibles pour les Arméniens depuis le cessez-le-feu du 10 novembre 2020. Dans tous les cas, cet inventaire ne représente pas une image définitive et figée des monuments historiques de l'Artsakh mais un répertoire en construction.

Il semble que la méthode suivie pour constituer l'inventaire ait pris en compte la situation politique internationale instable du territoire. Elle s'articule autour d'une approche topographique - nécessité de réaliser une couverture rapide du territoire - et par catégorie fonctionnelle à la fois pour des objets immobiliers et « mobiliers ». Sur un plan topographique, la visualisation de la répartition (**Fig. 3**) des localités et des entrées regroupées par région montre que deux régions ont un nombre de localités recensées plutôt faible : Shahumyan et Shahumyan (K'arvatjař). La première n'était plus sous le contrôle des Arméniens depuis longtemps quant à la seconde le travail d'inventaire n'a sans doute pas pu être terminé. **Malgré tout, le nombre de localités étudiées est de 228**, nombre important compte-tenu de l'aire géographique. La répartition des entrées par région met en évidence trois zones qui se distinguent sur le plan quantitatif : Martakert, Askeran et Shushi. Cependant l'élément le plus intéressant est la densité de monuments par région (**Fig 4**) : Shushi, avec peu de localités, mais un grand nombre d'entrées a une importance primordiale.

Comme le titre de l'inventaire le précise, nous avons affaire au patrimoine culturel et historique immobilier. Les catégories d'édifices habituelles sont utilisées. Rappelons que « *l'édifice est un bâtiment ou un groupe de bâtiments affectés à une même fonction-destination et construits sur un terrain d'un seul tenant qui constitue le fonds* »³. En effet, nous retrouvons *les monastères, les églises, les chapelles, les ponts...* Les objets « mobiliers »⁴ ne sont pas inventoriés. Les auteurs de l'inventaire considèrent donc implicitement que les objets tels que les stèles et les pierres tombales sont des biens immeubles. Pour avoir une réponse définitive, il faudrait vérifier ce qu'est un bien meuble ou un bien immeuble au regard du droit en République d'Artsakh. Les critères transportable/non transportable ou lié au sol/couché sur le sol sont-ils utilisés ? En ce qui nous

³ Xavier de Massary, Georges Coste, Hélène Verdier. *Principes, méthode et conduite de l'Inventaire général du patrimoine culturel*, éd. Ministère de la Culture et de la Communication, 224 p., 2007, Documents & Méthodes, 978-2-11-096880-7. hal-02270782, p. 42.

⁴ Saujot-Besnier C. Chronique juridique : *Les vestiges terrestres immobiliers et mobiliers : qualification et propriété*. In: Revue archéologique de l'ouest, tome 15, 1998. pp. 208-219.

concerne, nous utiliserons quelquefois le terme de « mobilier » pour les stèles. Dans cette synthèse, nous avons repris à notre compte la définition de la stèle du thésaurus de l'inventaire général du patrimoine culturel français : la stèle est un *monument monolithe en forme de pierre dressée, funéraire, votif, juridique ou sacerdotal ayant pour fonction de conserver, par l'image et le texte, le souvenir d'événements ou de personnages*⁵. Les stèles de l'inventaire sont principalement des *khatchkars*, objets spécifiquement arméniens par leur composition. Leur situation exacte, à savoir dressée ou couchée (volontairement ou involontairement) n'est pas indiquée dans l'inventaire. Nous n'avons pas non plus suffisamment d'information pour savoir si les *khatchkars* insérés dans les murs des édifices font partie ou non de l'inventaire. **Notons que ces derniers objets sont particulièrement vulnérables.** Ces deux familles d'objets, immobilier et « mobilier » sont des entrées de l'inventaire. Une troisième famille « d'objet » fait partie de l'inventaire, il s'agit des cimetières, des champs funéraires ou encore d'anciens villages, c'est-à-dire des espaces. Enfin, quelques sites naturels sont aussi identifiés.

Nous voyons donc que les entrées sont hétérogènes et peuvent être des *individus* (mobilier monumental ou édifice), c'est-à-dire des unités fonctionnelles distinctes, ou des *ensembles* (édifice ou espace). L'édifice peut se trouver dans les deux types comme par exemple le cas de la chapelle (édifice = « individu ») et le cas du monastère (édifice = « ensemble »). Les coordonnées géographiques et l'altitude sont aussi notées. Lorsque les stèles ou les pierres tombales font partie d'un cimetière, un point central du cimetière est pris comme mesure commune pour l'ensemble des objets. **Le nombre total d'entrées, individus et ensembles confondus, est de 4400.**

Ces deux grands types d'objets ne forment pas des groupes disjoints mais les ensembles comprennent dans la plupart des cas des individus. Mentionnons, comme exemple, les cimetières qui regroupent des stèles ou des pierres tombales mais aussi les monastères qui regroupent des bâtiments monastiques annexes ainsi que des églises, des chapelles et des stèles. Le tableau « type, catégorie fonctionnelle et nombre d'objets » de l'inventaire (**Fig. 5**) énumère les catégories d'objets que nous avons identifiées et le nombre d'entrées correspondant de l'inventaire.

Le cadre chronologique

Les bornes chronologiques ne semblent pas totalement fixées dans l'inventaire mais nous trouvons comme limite basse -3000 av. J.-C. et comme limite haute le XXI^e siècle. L'inventaire précise la date si elle est présente de l'objet ou une estimation (siècle ou millénaire). Quatre périodes chronologiques peuvent être mises en évidence dans l'inventaire : l'Antiquité (-3000 av. J.-C. au III^e siècle), le Moyen Âge (IV^e au XV^e siècle), l'Époque moderne (XVI^e au XIX^e siècle) et l'Époque contemporaine (XX^e-XXI^e siècle). Nous faisons commencer le Moyen Âge au IV^e siècle car c'est le début de la christianisation de l'Arménie. Le cadre chronologique est très important car il nous permet de confronter les données de l'inventaire avec des données issues de sources historiques si nécessaire.

Parmi les entrées de type « individus », 850 (soit 19,31% du total) sont datées avec précision du VIII^e siècle au XXI^e siècle. Plus particulièrement la répartition des catégories de monument en fonction des siècles (en chiffre romain) est illustrée dans une matrice (**Fig. 6**) où les nombres inscrits à l'intersection des lignes et des colonnes représentent le nombre d'objets. Nous remarquons que les trois plus importantes catégories en nombre d'objets présents dans le

⁵ <http://data.culture.fr/thesaurus/page/ark:/67717/T69-418> consulté le 3 novembre 2021.

patrimoine sont les pierres tombales, les *khatchkars* et les églises. La date inscrite sur la pierre en caractères arméniens, marqueur chronologique et identitaire par excellence, atteste d'une présence continue des Arméniens entre le VIII^e et le XXI^e siècles. Seules trois mosquées sont identifiées⁶ et datées au XIX^e siècle : deux à Shushi et une dans la région du K'ashat'agh.

Parmi les 840 objets datés de type « individu », nous avons représenté sur la carte les catégories les plus importantes quantitativement. Si la grande majorité de ces objets datés (**Fig. 7**) se trouve dans les régions centrales de l'Artsakh (l'ex-*oblast autonome du Haut-Karabagh*), nous remarquons des objets isolés de plusieurs catégories mais en particulier des stèles ou des pierres tombales. **Ces objets « mobiliers » sont les plus vulnérables.** La répartition chronologique des objets immobiliers de l'inventaire est représentée dans le tableau « catégorie de monuments - étendue temporelle» (**cf. Fig. 8**). Le « X » représente la présence de la catégorie.

L'appartenance nationale ou religieuse

A la lecture de cet inventaire, il apparaît que leurs auteurs ne se soient pas fixés une orientation nationale ou religieuse. Précisons que le mot nation (et ses dérivés) n'est pas utilisé ici dans son sens restrictif d'« État-nation » mais dans une acception plus vaste : c'est une « *communauté dont les membres sont unis par le sentiment d'une même origine, d'une même appartenance, d'une même destinée*⁷ » indépendamment de l'État dans lequel ils vivent. Nous trouvons dans le patrimoine inventorié de l'Artsakh des objets, « individus ou ensembles », qui ont été créés et utilisés par une nation ou une communauté religieuse particulière (e.g. une église ou une mosquée), par un membre ou un donneur d'ordre de ladite nation (e.g. une maison nobiliaire, une stèle) ou encore dont l'usage a été partagé (e.g. un pont). Comment modéliser l'appartenance ? Peut-on trouver un moyen relativement simple pour mettre en évidence cette appartenance ?

Le marqueur identitaire majeur est l'inscription, donc la langue et l'alphabet. Nous verrons plus loin dans l'analyse des risques que ce marqueur est primordial. Le cas de la grande mosquée de Shushi est intéressant puisque c'est un monument, dédié au culte musulman, qui a été construit en 1883 par un architecte persan. Les inscriptions sont en persan et en arabe. Nous pouvons simplement l'attribuer à la communauté musulmane mais ni aux Persans, ni aux Arabes et ni aux Azéris. Le cas des entrées telles que *les sites naturels, les tumulus, les champs funéraires, les anciens sites d'habitation et les tells* datant du 2^e-3^e millénaires avant J.-C. est relativement simple à résoudre : il est en effet absurde d'attribuer ces objets à une nation actuelle. Ils sont donc « non attribuable ». D'autres, comme *les anciens villages, les fontaines, les ponts, les moulins* sont « indéterminés » compte tenu des informations partielles de l'inventaire. Des recherches complémentaires doivent être menées. Le cas des ponts est particulièrement intéressant. Nous avons 11 ponts qui comportent une inscription⁸ arménienne et un autre, en arabe. **Un suivi rigoureux de l'évolution de ces ponts doit être fait.** Dans cette présentation, nous les avons classés dans les indéterminés car cela concerne un ouvrage d'urbanisme. Enfin, nous trouvons des entrées qui peuvent être clairement attribuées à une nation : il s'agit des *khatchkars*, des églises, des chapelles, des bâtiments monastiques, des écoles, des mémoriaux mais aussi des maisons nobiliaires.... Cette attribution est basée sur une connaissance précise de l'histoire du

⁶ Références dans l'inventaire : Shushi/Shushi/191, Shushi/Shushi/192, K'ashat'agh/Kovsakan/85

⁷ Dictionnaire de l'Académie, 9^e édition.

⁸ Karapetyan, S., 2009, p. 68, 90, 102, 104, 106, 114, 119, 131, 132 et 136.

peuple arménien et de l'évolution des peuples voisins depuis plus de deux millénaires. Nous présentons le graphe (**Fig. 9**) qui permet de visualiser le nombre d'entrées par appartenance. L'échelle est logarithmique pour pouvoir visualiser l'ensemble des valeurs. Sur un total de 3767 entrées de type « individus », la présence arménienne est attestée à hauteur de 85,71%. La carte (**Fig. 10**) permet d'identifier où se trouvent les quelques objets non arméniens : à l'exception de Shushi qui possède une grande mosquée et quatre petites, les cinq autres mosquées sont excentrées en bordure du territoire du Haut-Karabagh. Tous ces édifices sont du XIX^e.

Caractéristiques de quelques catégories majeures

Comme nous l'avons vu, les entrées de l'inventaire associé au patrimoine culturel comprennent des objets de type « ensemble » tels que les monastères (35) ainsi que des objets de type « individus » comprenant des églises (286), des chapelles (100), des bâtiments monastiques (64) et des *khatchkars* (1996).

De manière générale les monastères sont composés de chapelles, de bâtiments monastiques annexes ainsi que d'églises et de *khatchkars*. Ces derniers peuvent aussi bien être dans les cimetières adjacents à l'une des églises qu'à l'intérieur, insérés dans les murs ou adossés. Les monastères sont souvent fortifiés. L'inventaire a identifié quelques monastères de la période préarabe (IV^e-VII^e siècle) tel que le monastère d'Amaras et d'autres chapelles ou églises de la période post-arabe jusqu'au XI^e siècle. Le plus grand nombre d'entrées de l'inventaire relatifs aux monastères est associé aux siècles suivants jusqu'à l'époque Moderne (**Fig. 14**) : les monastères sont restaurés et agrandis comme le montre le nombre d'entrées de la catégorie bâtiments monastiques. Nous remarquons sur la carte (**Fig. 12**) qu'un certain nombre d'églises inventoriées sont isolées dans les régions frontalières avec l'Arménie alors que les monastères sont plus regroupés au centre du territoire (**Fig. 15**).

La répartition géographique des *khatchkars* est très large (cf. **Fig. 13**) Carte « **Eglises et khatchkars** ») avec des zones de forte densité et des cas plus isolés. Plus que les églises, les *khatchkars* reflètent de manière factuelle et sans le moindre doute la présence arménienne puisqu'ils sont souvent associés à une fonction funéraire dans les cimetières. De plus leur production continue depuis le Moyen Âge atteste que cette présence est enracinée dans l'histoire du territoire. Quelles que soient les régions, la répartition des *khatchkars* suit celle des églises mais elle n'est pas égale sur toutes les localités. L'inventaire montre que les 1996 *khatchkars* sont répartis sur 151 localités et qu'un tiers d'entre elles (34%) rassemble 82% des *khatchkars*. Les autres localités en possèdent moins de 10 chacune. **Dans les deux catégories, les individus isolés sont à surveiller.** Nous montrons sur le graphe (**Fig. 11**) les 10 localités qui possèdent le plus grand nombre de stèles à croix.

La catégorie « *Maison familiale ou de personnalité* » ainsi que celle de « *Résidence – Maisons nobiliaire – Palais* » comprend 75 entrées au total. Il s'agit d'architecture civile tels que les palais des Meliks (princes) ou encore les grandes maisons en pierre. Les maisons des personnalités, pour la plupart des intellectuels arméniens, se trouve à Shushi et sont du XIX^e siècle. A cette époque la ville de Shushi était un grand centre culturel arménien. Notons en particulier que la région de Shushi est celle qui comporte le plus grand nombre de monuments datés ; les plus anciens sont du XVII^e siècle. N'oublions pas que la ville de Shushi a été plusieurs fois détruite.

Dans la République d'Artsakh, les palais se trouvent éparpillés sur tout le territoire (**Fig. 16**) et ils sont du Moyen Âge ou le plus souvent du XVIIe-XVIIIe siècles. Cette catégorie prouve à nouveau que la présence arménienne est une constante à tous les niveaux sociaux de la société.

Le risque et les conséquences⁹

La synthèse de l'*Inventaire national des monuments historiques et culturels immobiliers de la République d'Artsakh* que nous avons faite, nous a montré l'importance quantitative des objets répertoriés ainsi que leur répartition spatiale et chronologique. La réalité est claire : ce patrimoine appartient, à 99%, aux Arméniens, peuple autochtone de la région (cadre juridique par excellence adopté par les Nations Unies et l'UNESCO).

À travers l'analyse que nous avons présentée, toutes les conditions sont présentes pour augmenter la probabilité d'apparition du risque négatif, c'est-à-dire des menaces. Citons quelques conditions liées à la topographie et à l'inventaire : localités isolées en montagne, objets immobiliers visibles et isolés (églises et chapelles), objets « mobiliers » de taille moyenne, déplaçables et isolés (par exemple les stèles), inscriptions reconnaissables sur les objets... D'autres conditions liées à la situation politique ne font qu'accentuer la pression : localités sous contrôle azerbaidjanais comme par exemple Shahumyan au nord, Shahumyan (K'arvatjar'), K'asha't'agh, Shushi, une partie de Hadrut', de Martakert ou de Martuni ; frontières non définies ; matériels de guerre sur le terrain ; discours de haine sur les réseaux sociaux...

Le risque majeur politique : le déni de la réalité par l'Azerbaïdjan.

Les conséquences sont multiples : elles concernent directement les objets physiques de cet inventaire ainsi que l'information associée. L'histoire des Arméniens, en particulier au cours du dernier siècle, nous a montré que les conséquences seront catastrophiques. N'oublions jamais la région autonome du Nakhitchevan au sud-ouest de l'Arménie où le patrimoine arménien a disparu en totalité en au plus une vingtaine d'années dans les années 2000. N'oublions pas non plus le patrimoine arménien de Turquie qui a quasiment disparu en un siècle. La première conséquence est celle que nous rappelle l'histoire depuis un siècle : l'annihilation physique du patrimoine. Cela a déjà commencé¹⁰. Cette destruction sera due à l'action d'individus fanatisés mais cela pourra aussi se présenter sous la forme de destructions programmées par l'État comme ce fut le cas au Nakhitchevan. C'est la conséquence brutale, la plus probable, qui peut se réaliser dans les cinq prochaines années. La deuxième conséquence est plus subtile. Elle consiste à s'appropriier les monuments arméniens en supprimant les marqueurs identitaires (les inscriptions) pour créer un récit national fictif dans lequel ces monuments appartiendraient non pas aux Arméniens mais aux « ancêtres chrétiens » des Azéris musulmans. Il s'agit d'une destruction à deux faces : une déculturation du bien matériel et un déni de l'histoire.

Aujourd'hui, la situation politique et militaire est telle que l'urgence et des actions concrètes s'imposent.

⁹ Dorfmann-Lazarev, Igor, *Karabagh le patrimoine est en danger* Publié dans Afrique-Asie.fr par Philippe Tourelle: 03 décembre 2020. <https://www.afrique-asie.fr/karabagh-le-patrimoine-est-en-danger/> consulté le 3 décembre 2020.

¹⁰ Karapetyan, S., 2017

Appendice 1 : Liste des inventaires régionaux utilisés

Inventaire national des monuments historiques et culturels immobiliers de la République d'Artsakh : région d'Askeran [Պետական ցուցակ Արցախի Հանրապետության, Ասկերանի շրջանի, պատմության և մշակույթի անշարժ հուշարձանների],, Ministère de la Culture, 2011.

Inventaire national des monuments historiques et culturels immobiliers de la République d'Artsakh : région de Hadrut [Պետական ցուցակ Արցախի Հանրապետության, Հադրութի շրջանի, պատմության և մշակույթի անշարժ հուշարձանների],, Ministère de la Culture, 2011.

Inventaire national des monuments historiques et culturels immobiliers de la République d'Artsakh : région de Martakert [Պետական ցուցակ Արցախի Հանրապետության, Մարտակերտի շրջանի, պատմության և մշակույթի անշարժ հուշարձանների],, Ministère de la Culture, 2011.

Inventaire national des monuments historiques et culturels immobiliers de la République d'Artsakh : région de Martuni [Պետական ցուցակ Արցախի Հանրապետության, Մարտունու շրջանի, պատմության և մշակույթի անշարժ հուշարձանների],, Ministère de la Culture, 2013.

Inventaire national des monuments historiques et culturels immobiliers de la République d'Artsakh : région de K'ashat'agh [Պետական ցուցակ Արցախի Հանրապետության, Զաշատաղի շրջանի, պատմության և մշակույթի անշարժ հուշարձանների],, Ministère de la Culture, 2015.

Inventaire national des monuments historiques et culturels immobiliers de la République d'Artsakh : région de Shushi [Պետական ցուցակ Արցախի Հանրապետության, Շուշիի շրջանի, պատմության և մշակույթի անշարժ հուշարձանների],, Ministère de la Culture, 2017.

Inventaire national des monuments historiques et culturels immobiliers de la République d'Artsakh : région de Shahumyan occupée par l'Azerbaïdjan [Պետական ցուցակ Արցախի Հանրապետության, Շահումյանի շրջանի, պատմության և մշակույթի անշարժ հուշարձանների],, Ministère de la Culture, 2016.

Projet d'inventaire national des monuments historiques et culturels immobiliers de la République d'Artsakh : région de Shahumyan (K'arvatjar) [Լախագիծ Զարվաճառի ցուցակ Արցախի Հանրապետության, Շահումյանի/ Զարվաճառի շրջանի, պատմության և մշակույթի անշարժ հուշարձանների],, Ministère de la Culture, 2021.

Appendice 2 : Bibliographie sur le patrimoine

Cette bibliographie succincte sur le patrimoine architectural arménien de l'Artsakh médiéval a été préparée par Patrick DONABEDIAN (Aix-Marseille Université, Laboratoire LA3M, Aix-en-Provence)

AYVAZYAN S. 2015 – ԱՅՎԱԶՅԱՆ Ս., *Դադիվանկի վերականգնումը 1997-2011 թթ.* (La restauration du monastère de Dadivank en 1997-2011), RAA 17, Erevan.

BARKHOUDARYAN S. 1982 – ԲԱՐԽՈՒԴԱՐՅԱՆ Ս., *Դիվան հայ վիմագրության. Պրակ V. Արցախի/Corpus Inscriptionum Armenicarum, Liber V. Artsakh*, Erevan.

DONABÉDIAN P. 2011 – “L’architecture sacrée/Sacred Architecture”, in KOUYMJIAN D., MUTAFIAN C., *Artsakh Karabagh. Jardin des arts et des traditions arméniens/Garden of Armenian Arts and Traditions*, Paris, p. 52-83.

ԿԱԿՈՅԱՆ Ի. 1991 – ՀԱԿՈՅԱՆ Ի. *Արցախի միջնադարյան արվեստը* (L’art médiéval de l’Artsakh), Erevan.

HASRATYAN M. 1992 – ՀԱՍՐԱԹՅԱՆ Ս., *Հայկական ճարտարապետության Արցախի դպրոցը* (L’école d’Artsakh de l’architecture arménienne), Erevan.

KARAPETIAN S. 2001, *Armenian Cultural Monuments in the region of Karabakh*, RAA 3, Erevan.

KARAPETIAN S. 2007, *Northern Artsakh*, RAA 6, Erevan

KARAPETYAN S. 1992 – ԿԱՐԱՊԵՏՅԱՆ Ս., *Գետաշեն* (Guétashèn), RAA, Erevan.

KARAPETYAN S. 2004 – ԿԱՐԱՊԵՏՅԱՆ Ս., *Հյուսիսային Արցախ* (L’Artsakh septentrional), RAA, Erevan.

KARAPETYAN S. 2009 – ԿԱՐԱՊԵՏՅԱՆ Ս., *Արցախի կամուրջները/Мосты Арцаха/The Bridges of Artsakh*, RAA 12, Yerevan.

KARAPETYAN S. 2017 - ԿԱՐԱՊԵՏՅԱՆ Ս., *Ադրբեջանը քաղաքակրթությունից դուրս* (Azerbaijan out of civilization), RAA, Yerevan

KARAPETYAN S. 2019 – ԿԱՐԱՊԵՏՅԱՆ Ս., *Մռավականք* (La région des monts Mrrav), Հայաստանի պատմություն, հատոր Դ (Histoire de l’Arménie, tome IV), RAA, Erevan.

LALA COMNENO M.A., CUNEO P., MANOUKIAN S. 1988 – *Gharabagh*, Documenti di Architettura Armena 19, Milan.

MATEVOSYAN K., AVETISYAN A., ZARIAN A., LAMOUREUX Ch. 2018 – *Dadivank. Revived Miracle* (en arménien, russe et anglais), Yerevan.

ՄԿՐՏՉՅԱՆ Ա. 2010 – ՄԿՐՏՉՅԱՆ Ա., *Գանձասար* (Gandzassar), Erevan.

ՄԿՐՏԿԻԱՆ Տ. 1988 – ՄԿՐՏԿԻԱՆ Տ., *Историко-архитектурные памятники Нагорного Карабаха* (Les monuments historico-architecturaux du Haut-Karabagh), Erevan.

ՄԿՐՏԿԻԱՆ Տ. 1997 – ՄԿՐՏԿԻԱՆ Տ., *Шуши, город трагической судьбы* (Chouchi, une ville au destin tragique), Erevan.

ՔԵՏՐՈՍՅԱՆ Ի. 2009, *Մշակութային հետազոտություններն Արցախում. Շուշի, Հանդաբերդի վանք, Տիգրանակերտ* (Les investigations culturelles en Artsakh. Chouchi, le monastère de Handaberd, Tigranakert), Erevan.

ՔԵՏՐՈՍՅԱՆ Ի., ԿԻՐԱԿՕՍՅԱՆ Լ., ՏԱԲԱՐՅԱՆ Վ. 2009, ՊԵՏՐՈՍՅԱՆ Զ., ԿԻՐԱԿՈՍՅԱՆ Լ., ՍԱՖԱՐՅԱՆ Վ. 2009, *Հանդաբերդի վանքը և նրա պեղումները* (Le monastère de Handaberd et ses fouilles), Erevan.

ՏԱՐԿԻՍՍԻԱՆ Տ. 2019, *Armenian Monuments and Remains in Artsakh/Monuments et vestiges arméniens en Artsakh*, Erevan.

ՏԻԵՐՐԻ Ջ.-Մ. 1991, *Eglises et couvents du Karabagh*, Antélias (Liban).

ՍԼՍԻՅԱՆ Բ., ԿՏՐԱՏԻԱՆ Մ. 1987 – *Gandzasar*. Documenti di Architettura Armena 17, Milan.

ՍԼՍԻՅԱՆ Բ. 1981 – ՈՒԼՈՒԲԱԲՅԱՆ Բ., *Գանձասար* (Gandzassar), Erevan.

Note additionnelle :

Dans l'ouvrage J.M. THIERRY, P. DONABEDIAN 1987, *Les arts arméniens*, Paris, on trouve des notices assez détaillées sur Dadivank, Gitchavank, Mokhrénis Okhte drni et Tzitzernavank (Cicernavank').

Sur l'Albanie du Caucase, voir :

ԱԿՕՐՅԱՆ Ա. 1987 – ԱԿՕՔՅԱՆ Ա., *Албания – Алуанк в греко-латинских и древнеармянских источниках* (L'Albanie – Ałuanak' dans les sources gréco-latines et arméniennes anciennes), Erevan.

Compte-rendu en français de l'ouvrage d'A. Akopyan [Hakobyan] :

DONABEDIAN P. 1988-1989, « Une nouvelle mise au point sur l'Albanie du Caucase », *Revue des études arméniennes (REArm)* 21, Paris, p. 485-495.

Appendice 3 : Bibliographie générale

CHORBADJIAN L., DONABÉDIAN P., MUTAFIAN C. 1994, *The Caucasian Knot*, London – New Jersey : Zed Books.

DONABÉDIAN P. 1989, MUTAFIAN C., Le Karabagh. *Une terre arménienne en Azerbaïdjan*, Paris : Groupement pour les Droits des Minorités, Paris.

DONABÉDIAN P. 1991, MUTAFIAN C., *Artsakh. Histoire du Karabagh*, Paris : Sévig Press.

GUERGUERIAN G., HOFMANN T., KOLTER C., LUCHTERNHANDT O., ZARIFIAN J., 2011, *Haut-Karabagh – Droits humains, droit international et aspects géopolitiques*, Berg-Karabach – *Geopolitische, völkerrechtliche und menschenrechtliche Aspekte*, Paris

Appendice 4 : Illustrations

(Fond de carte : *OpenStreetMap*)

Fig. 1 : Carte « *oblast* autonome du Haut-Karabagh » et « entrées de l'inventaire »

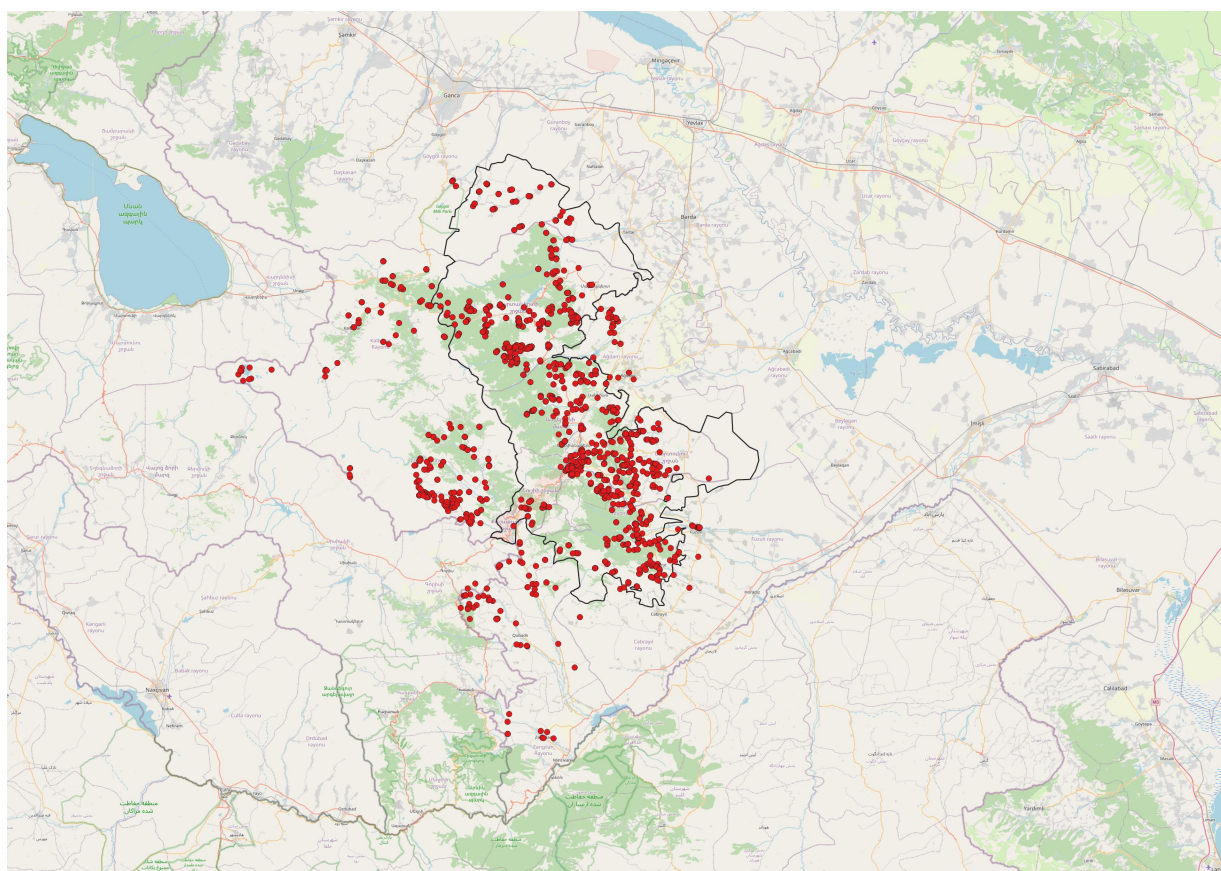


Fig. 2 : Cartes « Régions de la République d'Artsakh »



Fig. 3 : Carte « localités et entrées par région »

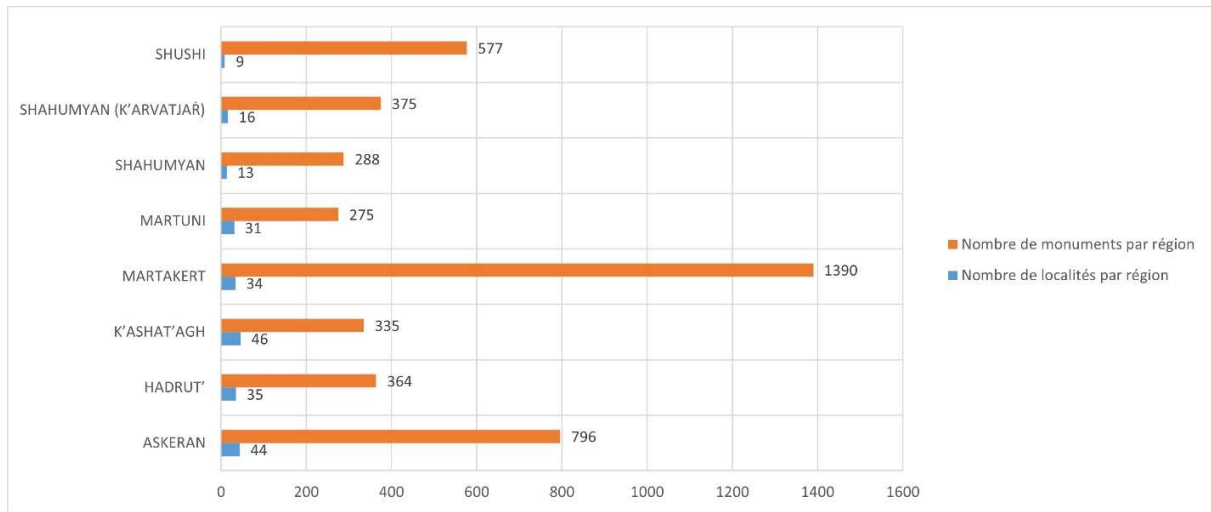


Fig. 4 : Graphe « densité (nombre moyen de monuments par localité) »

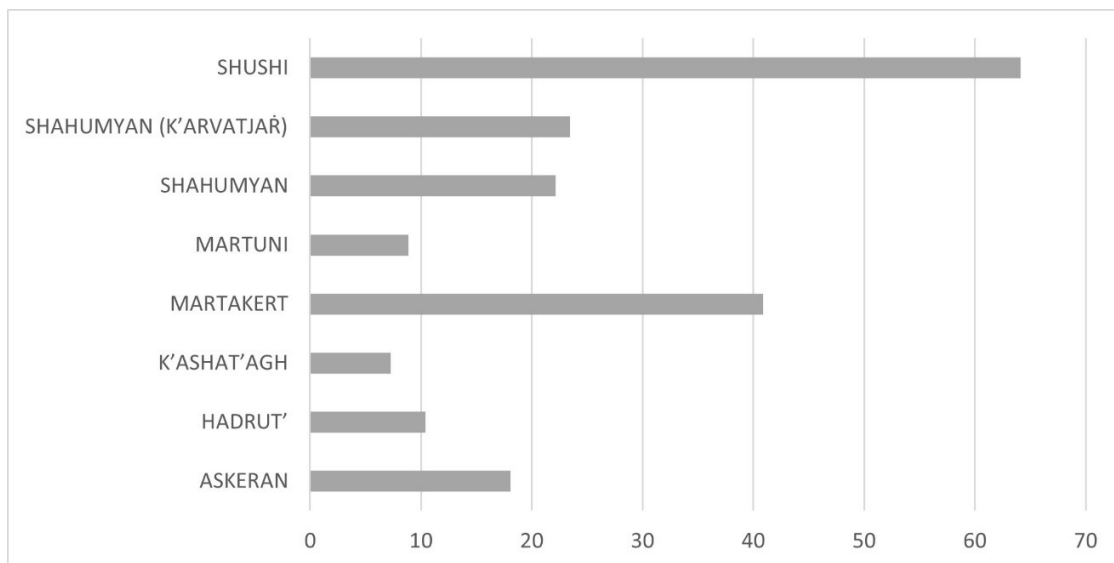


Fig. 5 : Tableau « type, catégorie fonctionnelle et nombre d'objets » de l'inventaire

Types et catégories fonctionnelles d'objets	Entrées
"Ensemble"	
<i>Ancien site d'habitation - Tells</i>	36
<i>Ancien village</i>	113
<i>Champ funéraire</i>	86
<i>Château - Forteresse - Citadelle - Fortification</i>	87
<i>Cimetière</i>	262
<i>Cité antique</i>	1
<i>Monastère</i>	35
<i>Site et monument mégalithique</i>	2
<i>Site naturel</i>	11
Sous-total "Ensemble"	633
"Individu"	
<i>Artefact rupestre</i>	16
<i>Bains</i>	4
<i>Bâtiment monastique</i>	64
<i>Chapelle - Lieu de dévotion</i>	100
<i>Divers</i>	109
<i>Ecole</i>	7
<i>Eglise</i>	286
<i>Fontaine</i>	78
<i>Hôtellerie - Caravansérail</i>	5
<i>Maison du peuple</i>	23
<i>Maison familiale ou de personnalité</i>	58
<i>Mausolée</i>	27
<i>Mémorial - Monument dédié</i>	53
<i>Mosquée</i>	10
<i>Moulin</i>	42
<i>Musée</i>	4
<i>Pierre tombale</i>	585
<i>Pont</i>	59
<i>Résidence - Maison nobiliaire - Palais</i>	24
<i>Site et monument mégalithique</i>	12
<i>Site naturel</i>	1
<i>Stèle à croix - Pierre-croix (khatchkar)</i>	1996
<i>Stèle avec inscription</i>	54
<i>Tumulus</i>	150
Sous-total "Individu"	3767
Total général	4400

Fig. 6 : Matrice « catégorie et nombre d'individus datés par siècles »

Catégorie	VIII	X	XI	XII	XIII	XIV	XV	XVI	XVII	XVIII	XIX	XX	XXI	Total
Pierre tombale					3	1	1	4	25	55	246	84		419
Stèle à croix - Pierre-croix (khatchkar)	1		5	44	77	2	5	16	10		2	5	6	173
Eglise		1		2	13		1		32	9	36	5		99
Mémorial - Monument dédié												32	8	40
Fontaine										1	20	18		39
Divers									2		7	3	1	13
Pont										2	6	5		13
Stèle avec inscription				1	4				1		7			13
Bâtiment monastique					3	1				1	3			8
Monastère				2	3				1					6
Résidence - Maison noble - Palais										4	1			5
Chapelle - Lieu de dévotion					1					1	2			4
Ecole											2	1		3
Cimetière									1		1	1		3
Moulin											2	1		3
Mosquée											3			3
Maison familiale ou de personnalité											2			2
Hôtellerie - Caravansérail											1			1
Château - Forteresse - Citadelle - Fortification											1			1
Musée											1			1
Mausolée											1			1
Total général	1	1	5	49	104	4	7	20	72	73	344	155	15	850

Fig. 7 : Carte - catégories importantes d'objets datés de type « individus »

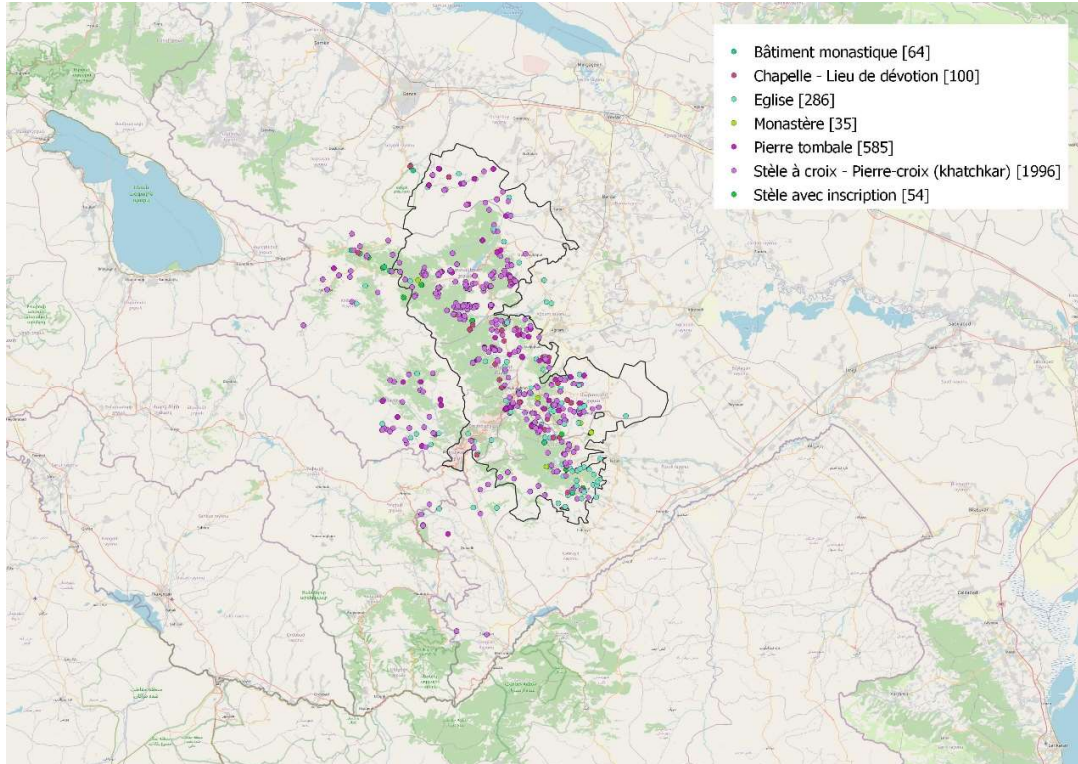


Fig. 8 : Tableau « catégorie de monuments - étendue temporelle »

Catégorie du Monument	Antiquité	Moyen Âge	Époque moderne	Époque contemporaine
Ancien site d'habitation - Tells	X	X	X	
Ancien village	X	X	X	X
Artefact rupestre	X	X		
Bains		X	X	
Bâtiment monastique		X	X	X
Champ funéraire	X	X		
Chapelle - Lieu de dévotion	X	X	X	X
Château - Forteresse -Citadelle - Fortification	X	X	X	X
Cimetière	X	X	X	X
Cité antique	X	X	X	
Divers	X	X	X	X
Ecole			X	X
Eglise		X	X	X
Fontaine		X	X	X
Hôtellerie - Caravansérail			X	X
Maison du peuple		X	X	X
Maison familiale ou de personnalité			X	X
Mausolée	X	X	X	X
Mémorial - Monument dédié		X		X
Monastère		X	X	
Mosquée			X	X
Moulin		X	X	X
Musée			X	X
Pierre tombale		X	X	X
Pont		X	X	X
Résidence - Maison nobiliaire - Palais		X	X	X
Site et monument mégalithiques	X			
Site naturel	X	X	X	
Stèle à croix - Pierre-croix (khatchkar)		X	X	X
Stèle avec inscription		X	X	X
Tumulus	X	X	X	

Fig. 9 : Graphe « nombre d'entrées par appartenance nationale ou religieuse (type "individu") » (échelle logarithmique)

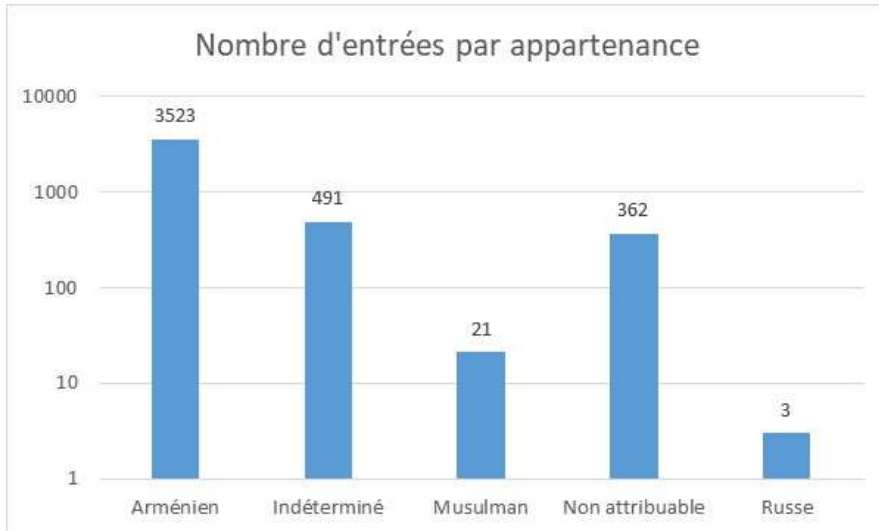


Fig. 10 : Carte « appartenance nationale ou religieuse »

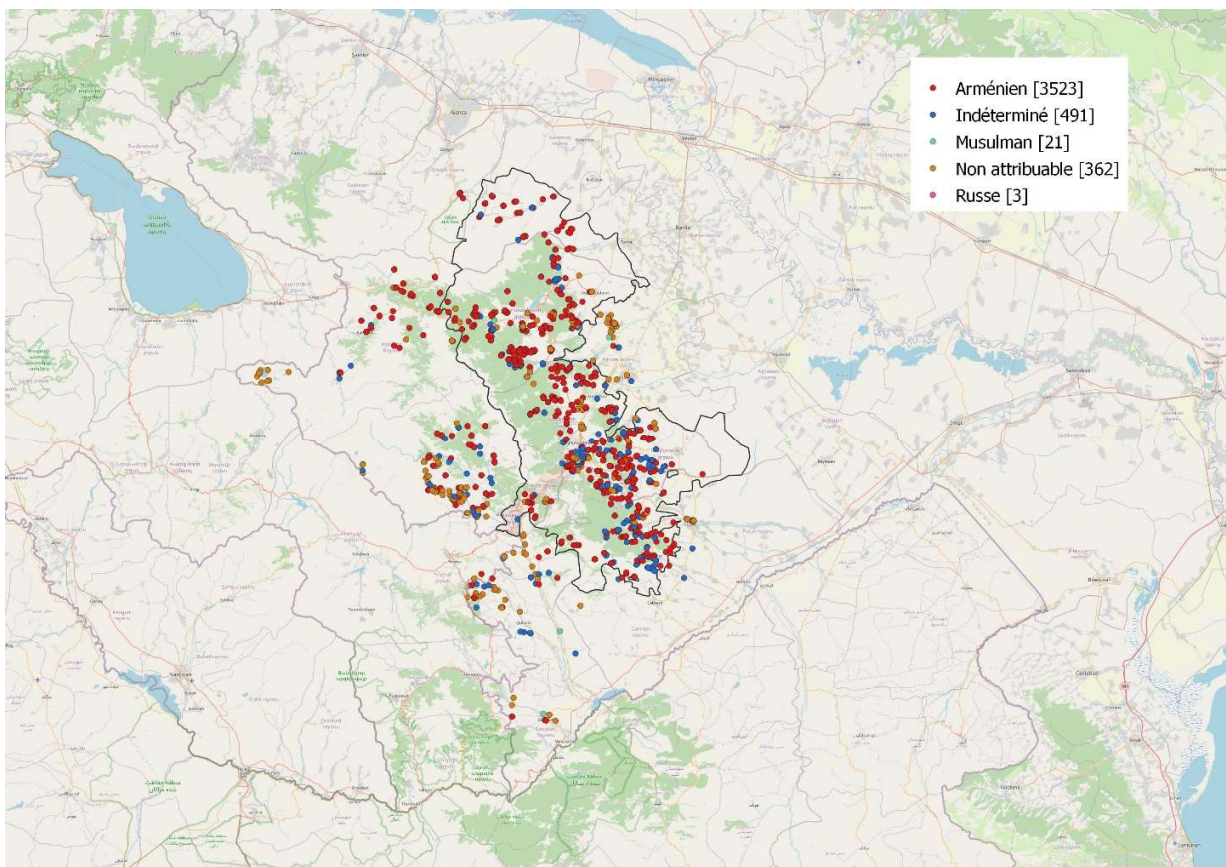


Fig. 11 : Graphe « nombre de *khatchkars* par localités »

Les 10 localités qui possèdent le plus grand nombre de stèles à croix (*khatchkars*).

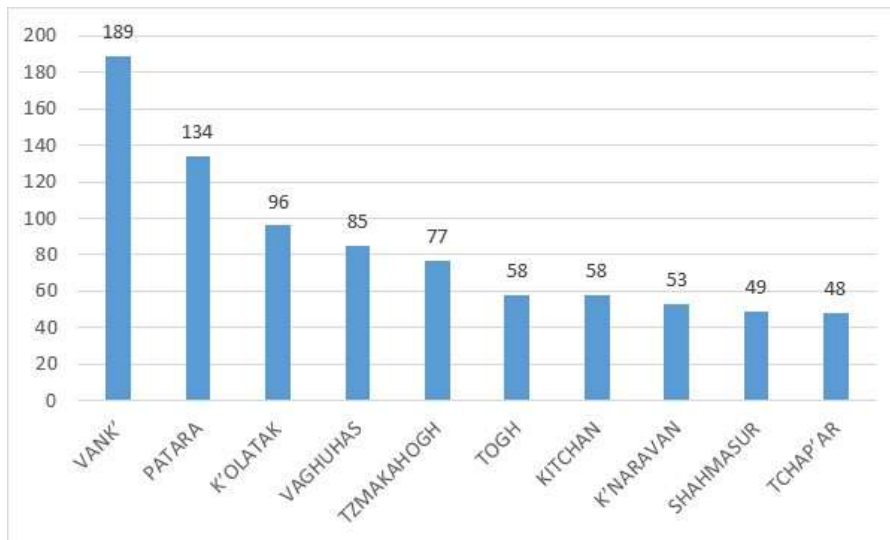


Fig. 12 : Carte « églises et monastères »

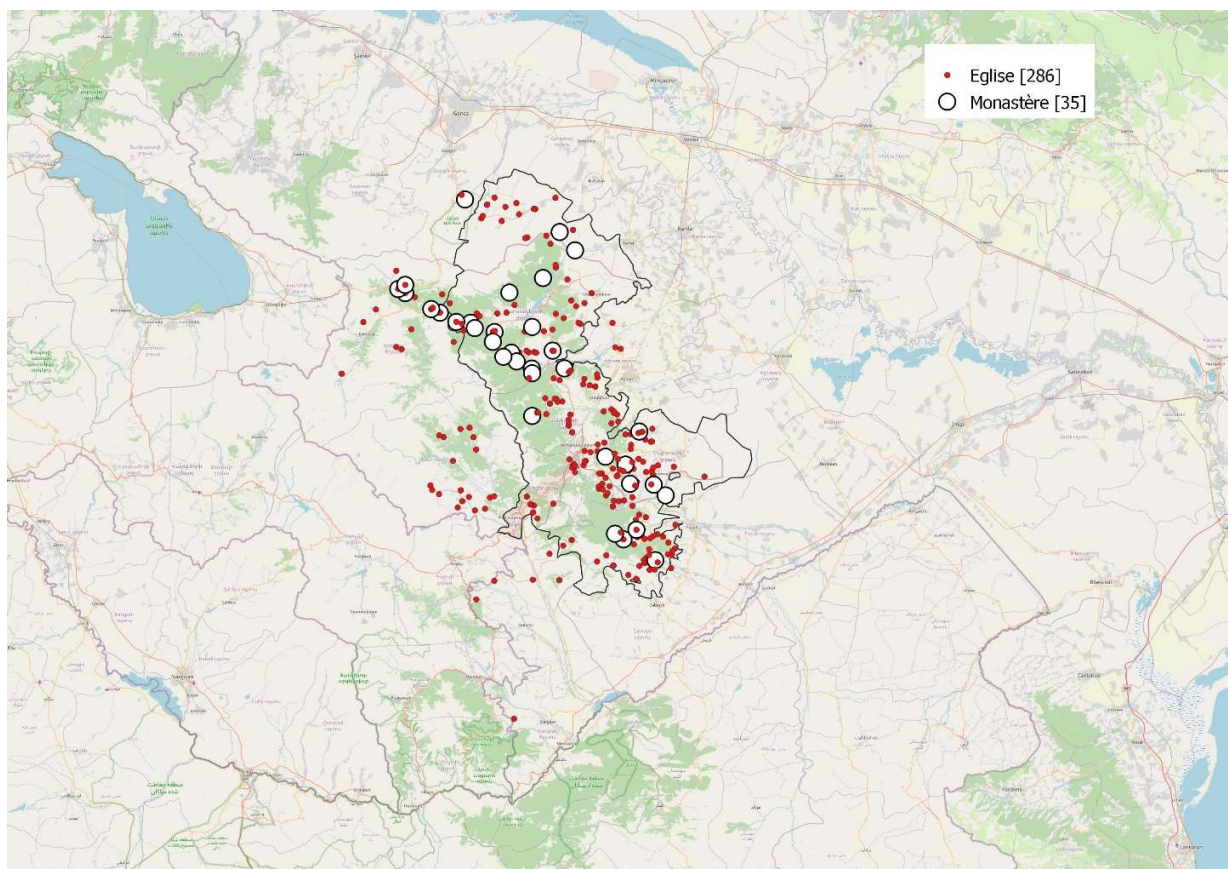


Fig. 13 : Carte « églises et *khatchkars* »

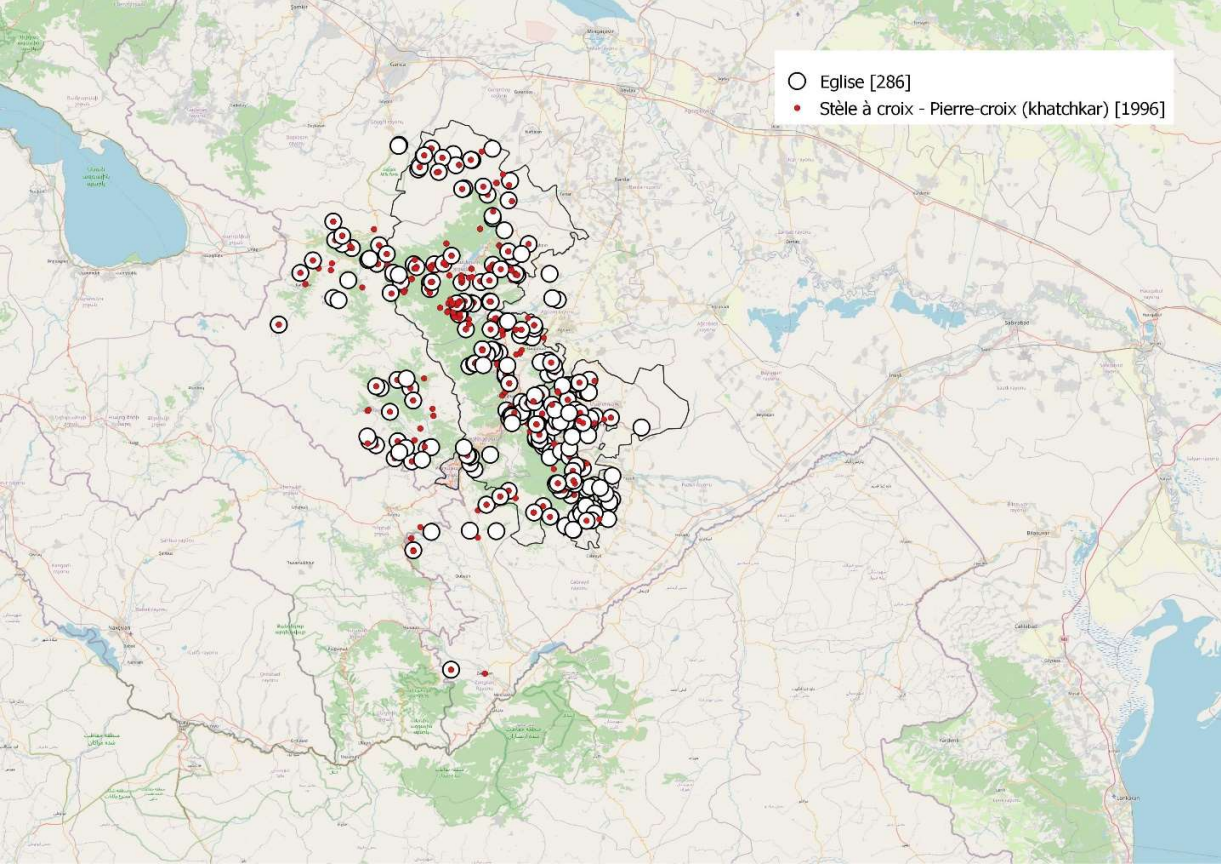


Fig. 14 : tableau « Liste des 35 monastères »

Région	Localité	Référence Répertoire	Nom	Epoque	Coordonnée N	Coordonnée E
ASKERAN	KHATCHEN	111.	Ptkesberk'	XVII	40 00 59.0	46 42 47.3
ASKERAN	PATARA	285.	Ökhtë eghc'i	XII-XIII	39 53 31.4	46 36 11.7
MARTUNI	KARMIR SHUKA	40.1	Erek' Mankunk'	XVII	39 42 51.8	46 56 15.1
MARTUNI	KAVAHAN	47.	Ptkesberk'	XIII-XIX	39 45 52.6	46 55 18.7
MARTUNI	HATSI	66.	Bri eghc'i	VII-XVII	39 51 04.3	46 58 08.8
MARTUNI	NNGI	101.	Bovurkhan	XVII-XVIII	39 47 06.9	46 51 12.8
MARTUNI	SOS	124.	Amaras	IV-XIX	39 41 01.9	47 03 31.8
MARTUNI	SOS	125.	S. Lusavoritch	V-VI	39 42 42.8	47 01 05.1
MARTAKERT	GETAVAN	38.	Karmir k'ar	XI-XIV	40 08 07.3	46 23 34.8
MARTAKERT	T'ALISH	58.	Hořek	XIII-XVIII	40 22 18.1	46 41 49.9
MARTAKERT	KITCHAN	91.	Khut'avank'	XVIII	40 03 46.0	46 40 23.3
MARTAKERT	HAT'ERK'	122.	Mesis	XIV-XVII	40 12 50.9	46 31 32.0
MARTAKERT	MADAGHIS	162.	Eghishe ařak'yal	XII-XIII	40 19 27.1	46 44 58.6
MARTAKERT	POGHOSAGOMER	270.	Amenap'rkitich	XII-XIII	40 07 28.5	46 36 12.7
MARTAKERT	VAGHUHAS	272.	Mayrak'aghak' - Tiramayr	XII	40 06 40.9	46 28 28.6
MARTAKERT	VAGHUHAS	305.	Karmir	XIII-XVIII	40 05 08.7	46 28 08.1
MARTAKERT	VAGHUHAS	314.	Khat'ravank'	XII-XIII	40 07 17.8	46 24 25.5
MARTAKERT	VANK'	336.	Gandzasar	XIII	40 03 26.7	46 31 55.6
MARTAKERT	VANK'	338.	Havaptuk	XII	40 02 04.2	46 33 00.3
MARTAKERT	VANK'	369.1	Pařavadzor	XII-XIII	40 02 48.0	46 30 17.6
MARTAKERT	TONASHEN	429.	Erits Mankants	XVII	40 15 08.1	46 38 25.4
MARTAKERT	K'OLATAK	431.	Metzařanits	VII-XIII	40 00 56.7	46 36 06.5
MARTAKERT	K'OLATAK	435.	Koshiik Anapat	XII-XIII	40 00 13.5	46 36 11.0
HADRUT'	MOKHRENES	62.	Ökhtë drni	VI-VII	39 34 05.4	46 54 54.4
HADRUT'	VANK'	96.	Spitak Khatch	XIII-XVII	39 30 48.8	47 01 25.2
HADRUT'	TOGH	120.	Gtchavank'	IX-XVIII	39 35 36.4	46 57 33.2
HADRUT'	TUMI	129.	Khutë dre	IX-XIII	39 34 59.1	46 53 09.9
SHAHUMYAN-K'ARVATJAŘ	EGHEGNUT	100.	Tzmaka anapat	XIII-XIV	40 12 46.0	46 10 11.1
SHAHUMYAN-K'ARVATJAŘ	DADIVANK'	75.	Astvatzatzin - Kusanats	XII-XVII	40 10 16.4	46 15 30.7
SHAHUMYAN-K'ARVATJAŘ	TCHAREK'TAR	191.	Tcharek'tari	XII-XIII	40 08 23.6	46 20 35.2
SHAHUMYAN-K'ARVATJAŘ	DADIVANK'	4.	Dad	V-XIII	40 09 41.7	46 17 17.4
SHAHUMYAN-K'ARVATJAŘ	K'NARAVAN	272.	Handaberđ	IX-XIV	40 13 24.1	46 08 44.5
SHAHUMYAN-K'ARVATJAŘ	K'NARAVAN	316.	Saint-Précurseur de Tchap'ni	XII-XIII	40 14 02,9	46 10 10,7
SHAHUMYAN	GETASHEN	56.	Eghnasar	XV	40 27 22.5	46 22 26.0
SHAHUMYAN	SHAHUMYAN	100.	Erits Mankants	XVII	40 15 07.4	46 38 24.5

Fig. 15 : Carte « monastères avec référence de l'inventaire »

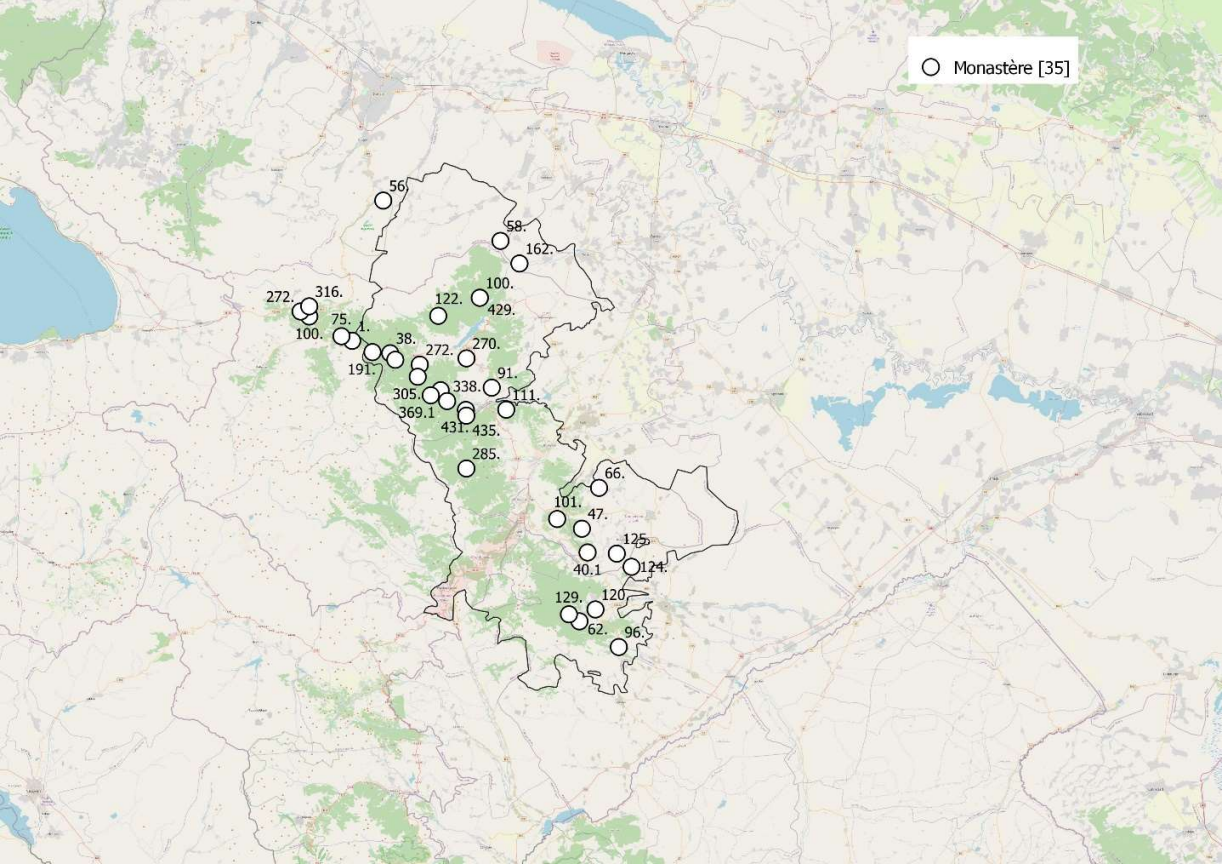
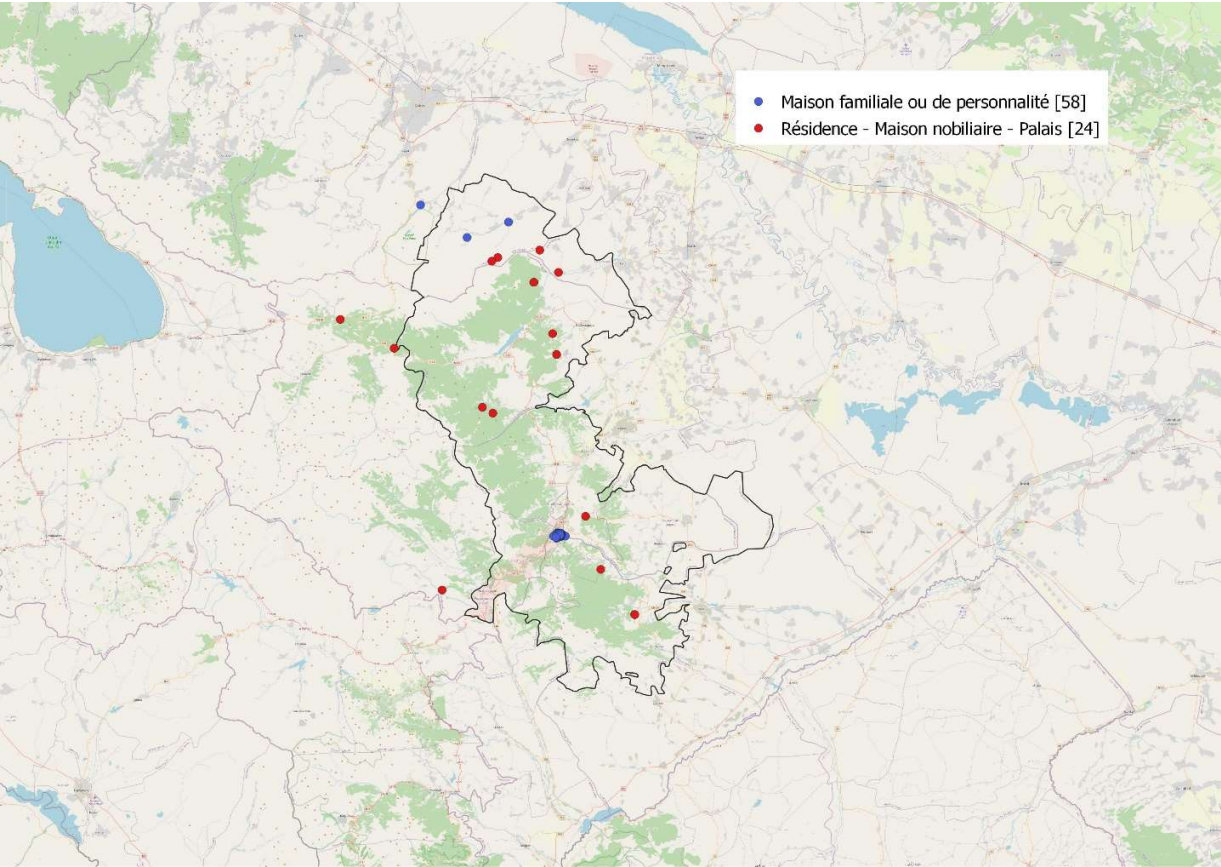


Fig. 16 : Carte « architecture civile »



Appendice 5 : Transcription utilisée pour les toponymes

Standard ISO 9985 (1996)	Alphabet Arménien	Transcription	IPA
a	ա	a	ɑ
b	բ	b	b
g	գ	g	g
d	դ	d	d
e	ե	e	ɛ
z	զ	z	z
ē	է	ē	ɛ
ë	ը	ë	ə
t'	թ	t'	tʰ
ž	ժ	j	ʒ
i	ի	i	i
l	լ	l	l
x	խ	kh	x
ç	ժ	tz	ts
k	կ	k	k
h	հ	h	h
j	ձ	dz	dz
ġ	ղ	gh	ɣ
č	ճ	tj	tʃ
m	մ	m	m
y	յ	y	j
n	ն	n	n
š	շ	sh	ʃ
o	ո	o	ɔ
č	չ	tch	tʃʰ
p	պ	p	p
ǰ	ջ	dj	dʒ
ř	ր	ř	r
s	ս	s	s
v	վ	v	v
t	տ	t	t
r	ր	r	r~r
c'	ց	ts	tsʰ
w	ւ	w	v
p'	փ	p'	pʰ
k'	ք	k'	kʰ
ò	օ	ò	ɔ
f	ֆ	f	f
Diphthongue arménienne	յա	ya	ja
	յու	yu	ju
	ու	u	u
	էւ	ew	jɛv
	ույ	uy	uj

Appendice 6 : l'inventaire topographique abrégé

L'inventaire topographique qui suit est construit sur les inventaires régionaux élaborés par le Ministère de la Culture de la République d'Artsakh. Il est abrégé car il dénombre uniquement les catégories fonctionnelles que nous avons identifiées et non chaque monument. Sa structure est la même que les inventaires originaux. Il est basé sur une division en :

- Région
- Localité et coordonnées géographiques
- Catégories fonctionnelles de biens immobiliers, nombre, période

Les différences avec les inventaires régionaux originaux sont d'une part le niveau de granularité (visibilité sur la catégorie fonctionnelle et non l'objet immobilier) et, d'autre part, la précision chronologique (découpage en grandes périodes et non en siècles). Il permet d'avoir une vision d'ensemble cohérente et un accès rapide à une information topographique. Le classement est alphabétique par région puis par localité.

Remarque : les coordonnées géographiques correspondent au centre (centre de gravité, barycentre) du polygone des localités ou à l'église principale qui s'y trouve. Les localités ont été aussi identifiées sur Google Maps et/ou OpenStreetMap avant le 14 décembre 2020. Les localités étaient référencées sur Google Maps et/ou OpenStreetMap et elles comportaient toujours deux toponymes (le nom en arménien – en caractères arméniens - et le nom azerbaïdjanais) et leur polygone était visible. Les monuments inventoriés peuvent se situer à proximité ou à quelques kilomètres à l'extérieur de la localité associée comme dans le cas des monastères.

Inventaire topographique abrégé du patrimoine

ASKERAN / ԱՍԿԵՐԱՆ

AKNA BNAKAVAYR / ԱԿՆԱ ԲՆԱԿԱՎԱԿԱՅՐ

(39 59 44.5 N 46 55 59.7 E)

Ancien site d'habitation -	(1)	/Ant //M. Â./
Champ funéraire	(1)	/Ant /
Mausolée	(2)	/Mod.//Cont./
Mosquée	(1)	/Mod.//Cont./
Stèle à croix - Pierre-croix	(1)	/M. Â./
Tumulus	(1)	/Ant //M. Â./ /Mod./

AKNAGHBYUR / ԱԿՆԱԴԲՅՈՒՐ

(39 42 27.7N 46 52 01.8E)

Ancien village	(1)	/M. Â./ /Mod./
Chapelle - Lieu de dévoti	(2)	/Ant //M. Â./ /Mod./
Cimetière	(2)	/Mod.//Cont./
Eglise	(1)	/Mod.//Cont./
Fontaine	(1)	/Cont./
Moulin	(1)	/Mod.//Cont./
Pierre tombale	(1)	/Cont./

ARMENAKAVAN / ԱՐՄԵՆԱԿԱՎԱՆ

(40 01 59.8N 46 49 05.7E)

Mausolée	(1)	/M. Â./
----------	-------	---------

ASKERAN / ԱՍԿԵՐԱՆ

(39 55 59.5N 46 49 54.4E)

Château - Forteresse -Cit	(1)	/Mod./
---------------------------	-------	--------

ASTGHASHEN / ԱՍՏԴԱՇԵՆ

(39 55 47.0N 46 42 22.4E)

Champ funéraire	(1)	/Ant /
Eglise	(1)	/Mod.//Cont./
Mausolée	(2)	/Ant /
Mémorial - Monument d	(1)	/Cont./
Pierre tombale	(1)	/M. Â./
Site et monument mégalithique	(1)	/Ant /
Stèle à croix - Pierre-croix	(2)	/Mod./
Tumulus	(2)	/Ant /

AVETARANOTS / ԱՎԵՏԱՐԱՆՈՑ

(39 42 25.6 N 46 49 51.1 E)

Ancien village	(1)	/Mod./
Bâtiment monastique	(1)	/Mod./
Château - Forteresse -Cit	(2)	/M. Â./ /Mod./
Cimetière	(2)	/M. Â./ /Mod./
Divers	(1)	/Mod./
Eglise	(3)	/Mod./
Mémorial - Monument d	(1)	/Cont./
Pierre tombale	(17)	/M. Â./ /Mod.//Cont.
Stèle à croix - Pierre-croix	(19)	/M. Â./ /Mod.//Cont.
Tumulus	(6)	/Ant /

AYGESTAN / ԱՅԳԵՍՏԱՆ

(39 52 17.4 N 46 43 40.7 E)

Ancien village	(1)	/M. Â./
Champ funéraire	(2)	/Ant /
Cimetière	(2)	/M. Â./
Eglise	(3)	/Mod.//Cont./
Stèle à croix - Pierre-croix	(2)	/M. Â./

BERK'ADZOR / ԲԵՐԿԱԶՈՐ

(39 51 51.7N 46 46 45.5E)

Tumulus	(14)	/Ant /
---------	--------	--------

DAHRAV / ԴԱՐՐԱՎ

(39 53 45.8N 46 42 02.1E)

Chapelle - Lieu de dévoti	(2)	/Ant //M. Â./
Stèle à croix - Pierre-croix	(2)	/M. Â./

DAHRAZ / ԴԱՐՐԱԶ

(39 52 21.4N 46 52 26.5E)

Château - Forteresse -Cit	(1)	/M. Â./
Eglise	(1)	/Mod.//Cont./

DASHUSHEN / ԴԱՇՈՒՇԵՆ

(39 48 01.0N 46 46 54.4E)

Ancien site d'habitation -	(1)	/M. Â./
Ancien village	(1)	/M. Â./
Chapelle - Lieu de dévoti	(2)	/M. Â./ /Mod./

Cimetière	(2)	/M. Â./ /Mod.//Cont./
Eglise	(1)	/Mod.//Cont./
Fontaine	(2)	/Mod.//Cont./
Moulin	(1)	/Mod.//Cont./
Pierre tombale	(1)	/Mod.//Cont./
Pont	(1)	/Mod.//Cont./
Stèle à croix - Pierre-croix	(4)	/M. Â./ /Mod./

DJRAGHATSNER / ԶՐԱՂԱՅՆԵՐ
(39 42 50.7 N 46 50 33.4 E)

Cimetière	(1)	/Mod.//Cont./
Eglise	(3)	/Mod.//Cont./
Stèle à croix - Pierre-croix	(10)	/M. Â./ /Mod.//Cont./

HARAV / ՀԱՐԱՎ
(39 49 22.4 N 46 50 54.5 E)

Champ funéraire	(1)	/Ant /
Chapelle - Lieu de dévoti	(1)	/M. Â./
Château - Forteresse -Cit	(1)	/M. Â./
Cimetière	(1)	/Mod.//Cont./
Eglise	(1)	/Mod.//Cont./
Fontaine	(3)	/Mod.//Cont./
Mémorial - Monument d	(1)	/Cont./
Pierre tombale	(1)	/Cont./
Stèle à croix - Pierre-croix	(2)	/M. Â./

IVANYAN / ԻՎԱՆՅԱՆ
(39 54 40.9 N 46 47 34.5 E)

Champ funéraire	(1)	/Ant /
Mausolée	(1)	/Mod.//Cont./
Pierre tombale	(3)	/M. Â./ /Mod./
Tumulus	(2)	/Ant / /M. Â./

K'ĀSNI / ԹՈՒՍՆԻ
(39 47 58.6N 46 49 33.4E)

Chapelle - Lieu de dévoti	(1)	/Mod.//Cont./
Château - Forteresse -Cit	(2)	/M. Â./
Cimetière	(3)	/M. Â./ /Mod.//Cont./
Eglise	(2)	/M. Â./ /Mod.//Cont./
Fontaine	(3)	/Mod.//Cont./

Mémorial - Monument d	(1)	/Cont./
Résidence - Maison nobili	(1)	/Mod.//Cont./
Stèle à croix - Pierre-croix	(4)	/M. Â./ /Mod.//Cont./

K'YAT'UK / ԹՅԱԹՈՒԿ
(39 54 14.3N 46 50 52.6E)

Cimetière	(1)	/Mod.//Cont./
Eglise	(1)	/Mod.//Cont./
Mémorial - Monument d	(1)	/Cont./
Pierre tombale	(1)	/Mod.//Cont./

KARMIR GYUGH / ԿԱՐՄԻՐ ԳՅՈՒՂ
(39 46 09.1 N 46 51 10.6 E)

Ancien village	(2)	/M. Â./ /Mod./
Bâtiment monastique	(1)	/M. Â./
Cimetière	(2)	/M. Â./ /Mod.//Cont./
Eglise	(2)	/M. Â./ /Mod.//Cont./
Fontaine	(3)	/Mod.//Cont./
Moulin	(2)	/Mod.//Cont./
Pont	(2)	/Mod.//Cont./
Stèle à croix - Pierre-croix	(7)	/M. Â./

KHANTSK' / ԽԱՆՏԻՔ
(39 56 13.1N 46 40 49.0E)

Chapelle - Lieu de dévoti	(1)	/M. Â./
Cimetière	(3)	/M. Â./ /Mod.//Cont./
Eglise	(3)	/M. Â./ /Mod./
Fontaine	(1)	
Maison du peuple	(1)	/Mod.//Cont./
Pierre tombale	(1)	/Cont./
Stèle à croix - Pierre-croix	(19)	/M. Â./ /Mod./
Tumulus	(1)	/Ant /

KHATCHEN / ԽԱԿՉԵՆ
(39 59 08.1N 46 41 49.4E)

Ancien village	(2)	/M. Â./ /Mod.//Cont./
Château - Forteresse -Cit	(1)	/Ant / /M. Â./
Cimetière	(1)	/Mod./
Eglise	(2)	/M. Â./
Monastère	(1)	/Mod./

Pont (1) /Mod./Cont./
Stèle à croix - Pierre-croix (26) /M. Â./ /Mod./Cont./

KHATCHMATCH / ԽԱՉՄԱՉ
(39 45 16.5 N 46 52 30.3 E)

Ancien village (2) /M. Â./
Chapelle - Lieu de dévoti (1) /Mod./
Cimetière (1) /Mod./Cont./
Eglise (1) /Mod./
Fontaine (1) /Mod./Cont./
Pierre tombale (1) /Mod./
Pont (1) /Cont./
Stèle à croix - Pierre-croix (2) /M. Â./ /Mod./

KHNAPAT / ԽՆԱՊԱՏ
(39 58 09.1 N 46 49 07.8 E)

Ancien village (3) /M. Â./ /Mod./Cont./
Cimetière (5) /M. Â./ /Mod./Cont./
Eglise (4) /M. Â./ /Mod./Cont./
Pierre tombale (6) /M. Â./ /Mod./
Stèle à croix - Pierre-croix (24) /M. Â./ /Mod./

KHNATZAKH / ԽՆԱՇԱԽ
(39 50 56.3 N 46 44 24.5 E)

Ancien village (1) /M. Â./
Chapelle - Lieu de dévoti (2) /M. Â./ /Mod./
Cimetière (4) /M. Â./ /Mod./Cont./
Divers (1) /M. Â./
Eglise (2) /Mod./Cont./
Fontaine (1) /Cont./
Mémorial - Monument d (1) /Cont./
Pierre tombale (1) /M. Â./
Stèle à croix - Pierre-croix (27) /M. Â./

KHNDZRISTAN / ԽՆՉՐԻՍՏԱՆ
(39 57 59.4N 46 41 21.4E)

Cimetière (2) /M. Â./ /Mod./Cont./
Eglise (1) /M. Â./
Pierre tombale (2) /Mod./Cont./
Stèle à croix - Pierre-croix (1) /M. Â./

KHRAMORT' / ԽՐԱՄՈՐԹ
(39 59 32.3N 46 49 33.6E)

Ancien village (2) /Ant / /M. Â./ /Mod./,
Château - Forteresse -Cit (1) /Ant / /M. Â./
Cimetière (2) /M. Â./ /Mod./Cont.,
Eglise (2) /M. Â./ /Mod./
Pierre tombale (1) /Mod./Cont./
Site naturel (1) /Ant / /M. Â./
Stèle à croix - Pierre-croix (9) /M. Â./ /Mod./

LUSADZOR / ԼՈՒՍԱԶՈՐ
(39 53 44.2N 46 44 01.3E)

Ancien site d'habitation - (1) /Ant /
Champ funéraire (1) /Ant /
Eglise (1) /Mod./Cont./
Mémorial - Monument d (1) /Cont./
Tumulus (4) /Ant /

MADAT'ASHEN / ՄԱԴԱԹԱՇԵՆ
(39 45 44.5 N 46 46 27.6 E)

Chapelle - Lieu de dévoti (1) /Mod./Cont./
Eglise (1) /Mod./Cont./
Moulin (1) /Mod./Cont./
Pont (1) /Mod./
Stèle à croix - Pierre-croix (2) /M. Â./

MKHIT'ARASHEN / ՄԽԻԹԱՐԱՇԵՆ
(39 45 44.5 N 46 46 27.6 E)

Ancien village (1) /Mod./Cont./
Château - Forteresse -Cit (3) /Mod./
Cimetière (1) /Mod./Cont./
Divers (1) /Mod./Cont./
Eglise (1) /Mod./
Maison du peuple (7) /Mod./Cont./
Moulin (11) /Mod./Cont./
Pont (1) /Mod./
Site naturel (1) /M. Â./ /Mod./

MOSHKMHAT / ՄՈՇԽՄԻԱՏ
(39 41 01.4N 46 51 19.4E)

Bâtiment monastique	(3)	/M. Â./
Chapelle - Lieu de dévoti	(1)	/M. Â./
Divers	(2)	/Mod.//Cont./
Eglise	(2)	/M. Â./ /Mod.//Cont./
Pierre tombale	(2)	/Mod.//Cont./
Résidence - Maison nobili	(1)	/Mod./
Stèle à croix - Pierre-croix	(15)	/M. Â./ /Mod./

NAKHIDJEVANIK / ՆԱԽԻԾԵՎԱՆԻԿ
(39 54 33.3 N 46 52 26.3 E)

Chapelle - Lieu de dévoti	(2)	/M. Â./
Cimetière	(2)	/M. Â./ /Mod.//Cont./
Eglise	(1)	/Mod.//Cont./
Stèle à croix - Pierre-croix	(1)	/M. Â./

NERK'IN SZNEK' / ՆԵՐՔԻՆ ՍՉՆԵՔ
(39 44 28.9 N 46 50 26.5 E)

Cimetière	(1)	/M. Â./
Eglise	(1)	/Mod.//Cont./
Stèle à croix - Pierre-croix	(4)	/M. Â./

NORAGYUGH / ՆՈՐԱԳՅՈՒԴ
(39 55 39.3 N 46 46 36.9 E)

Ancien village	(1)	/M. Â./ /Mod.//Cont./
Champ funéraire	(1)	/Ant /
Cimetière	(2)	/Mod.//Cont./
Eglise	(1)	/Mod.//Cont./
Fontaine	(4)	/Cont./
Mémorial - Monument d	(1)	/Cont./
Pierre tombale	(1)	/Mod.//Cont./
Stèle à croix - Pierre-croix	(5)	/M. Â./

P'ARUKH / ՓԱՐՈՒԽ
(40 01 11.8 N 46 48 15.2 E)

Cimetière	(1)	/M. Â./
Stèle à croix - Pierre-croix	(1)	/M. Â./

PATARA / ՊԱՏԱՐԱ
(39 55 27.7 N 46 39 51.2 E)

Ancien site d'habitation -	(2)	/M. Â./
Ancien village	(2)	/M. Â./ /Mod./

Bâtiment monastique	(2)	/M. Â./
Chapelle - Lieu de dévoti	(2)	/Ant / /M. Â./
Château - Forteresse -Cit	(1)	/M. Â./
Cimetière	(6)	/M. Â./ /Mod./
Eglise	(8)	/M. Â./ /Mod.//Cont./
Monastère	(1)	/M. Â./
Pierre tombale	(1)	/M. Â./
Stèle à croix - Pierre-croix	(134)	/M. Â./

ՔԱ / ՌԱ
(39 59 20.7N 46 46 53.5E)

Ancien village	(1)	/M. Â./
Chapelle - Lieu de dévoti	(1)	/Mod./
Eglise	(1)	/Mod.//Cont./
Stèle à croix - Pierre-croix	(4)	/M. Â./

SARDARASHEN / ՍԱՐԴԱՐԱՇԵՆ
(39 59 21.8 N 46 45 43.8 E)

Ancien village	(1)	/M. Â./
Chapelle - Lieu de dévoti	(1)	/M. Â./
Cimetière	(3)	/M. Â./ /Mod.//Cont./
Mémorial - Monument d	(1)	/Cont./
Stèle à croix - Pierre-croix	(24)	/M. Â./

SARĀNAGHBYUR / ՍԱՐՆԱԳՐԵՅՈՒՐ
(39 52 38.8N 46 53 50.3E)

Eglise	(1)	/Mod.//Cont./
Fontaine	(1)	/Mod.//Cont./
Stèle à croix - Pierre-croix	(1)	/M. Â./

SARUSHEN / ՍԱՐՈՒՇԵՆ
(39 43 22.7 N 46 54 18.6 E)

Cimetière	(1)	/Mod.//Cont./
Eglise	(2)	/M. Â./ /Mod.//Cont./
Mémorial - Monument d	(1)	/Cont./
Stèle à croix - Pierre-croix	(2)	/M. Â./

SGHNAKH / ՍԴՆԱԽ
(39 43 09.8N 46 48 34.6E)

Ancien village	(1)	/M. Â./ /Mod./
Site naturel	(1)	/M. Â./

Stèle à croix - Pierre-croix (1) /M. Â./

SHOSH / ՇՈՇ

(39 46 23.6 N 46 46 55.9 E)

- Champ funéraire (5) /Ant /
- Chapelle - Lieu de dévoti (3) /M. Â./ /Mod.//Cont./
- Cimetière (1) /M. Â./ /Mod.//Cont./
- Eglise (4) /M. Â./ /Mod.//Cont./
- Fontaine (2) /Mod.//Cont./
- Moulin (5) /Mod.//Cont./
- Pierre tombale (2) /Mod./
- Pont (3) /Mod./
- Stèle à croix - Pierre-croix (4) /M. Â./ /Mod./
- Tumulus (12) /Ant /

TIGRANAKERT TEGHAVAYR / ՏԻԳՐԱԿԵՐՏ ՏԵՂ

(40 04 17.4N 46 53 13.6E)

- Ancien site d'habitation - (1) /Ant / /M. Â./
- Artefact rupestre (1) /Ant / /M. Â./
- Château - Forteresse -Cit (2) /Ant / /M. Â./ /Mod./
- Cité antique (1) /Ant / /M. Â./ /Mod./
- Eglise (2) /M. Â./
- Fontaine (1) /Mod./

TZAGHKASHAT / ԾԱԴԿԱՇԱՏ

(39 58 28.7 N 46 43 03.0 E)

- Ancien village (2) /M. Â./
- Champ funéraire (1) /Ant /
- Chapelle - Lieu de dévoti (2) /M. Â./ /Mod.//Cont./
- Château - Forteresse -Cit (1) /M. Â./
- Cimetière (2) /M. Â./ /Mod.//Cont./
- Eglise (2) /M. Â./
- Musée (1) /Mod.//Cont./
- Stèle à croix - Pierre-croix (24) /M. Â./

VARAZABUN / ՎԱՐԱԶԱԲՈՒՆ

(39 53 45.2N 46 53 34.0E)

- Cimetière (1) /Mod.//Cont./
- Eglise (1) /Mod./
- Fontaine (1) /Mod.//Cont./

Pierre tombale (1) /Mod.//Cont./

VARDADZOR / ՎԱՐԴԱԶՈՐ

(39 53 57.9N 46 52 58.8E)

- Chapelle - Lieu de dévoti (1) /Mod.//Cont./
- Cimetière (1) /M. Â./ /Mod./
- Eglise (1) /Mod.//Cont./
- Pierre tombale (2) /Mod./
- Stèle à croix - Pierre-croix (2) /M. Â./

VERIN SZNEK' / ՎԵՐԻՆ ՍՉՆԵԶ

(39 44 27.5 N 46 50 01.2 E)

- Chapelle - Lieu de dévoti (2) /Mod.//Cont./
- Cimetière (2) /Mod.//Cont./
- Eglise (2) /Mod.//Cont./
- Mémorial - Monument d (1) /Cont./
- Moulin (2) /Mod.//Cont./
- Stèle à croix - Pierre-croix (4) /M. Â./ /Mod./

HADRUT' / ՀԱԴՐՈՒԹ

AĀAK'EL / ԱՌԱԶԵԼ

(39 28 28.8N 46 55 51.7E)

- Château - Forteresse -Cit (1) /M. Â./
- Cimetière (2) /Mod.//Cont./
- Eglise (2) /Mod.//Cont./
- Mémorial - Monument d (1) /Cont./

AYGESTAN / ԱՅԳԵՍՏԱՆ

(39 31 44.6N 47 03 58.6E)

- Ancien village (1) /Mod./
- Eglise (1) /Mod./

AZOKH / ԱՉՈՒԽ

(39 52 17.4 N 46 43 40.7 E)

- Pont (1) /M. Â./
- Site naturel (1) /Ant /

DJRĀKUS / ԶՐԱԿՈՒՄ

(39 34 37.5N 47 00 59.8E)

- Cimetière (1) /Mod.//Cont./
- Eglise (2) /Mod./

DRAKHTIK / ԴՐԱԽՏԻԿ

(39 37 34.8N 46 59 28.6E)

Champ funéraire	(1)	/Ant /
Chapelle - Lieu de dévoti	(1)	/M. Â./
Cimetière	(1)	/Mod./
Eglise	(1)	/Mod./
Stèle à croix - Pierre-croix	(13)	/M. Â./ /Mod./

HADRUT' / ՀԱԴՐՈՒԹ

(39 31 10.8N 47 01 34.0E)

Eglise	(1)	/Mod./
Pont	(1)	/Cont./
Stèle à croix - Pierre-croix	(3)	/M. Â./ /Mod./
Stèle avec inscription	(1)	/Mod.//Cont./

HAKAKU / ՀԱԿԱԿՈՒ

(39 33 18.4N 46 57 02.1E)

Chapelle - Lieu de dévoti	(1)	/M. Â./ /Mod./
Eglise	(1)	/Mod./
Stèle à croix - Pierre-croix	(9)	/M. Â./ /Mod./

HAYKAVAN / ՀԱՅԿԱՎԱՆ

(39 28 16.2N 46 26 11.9E)

Stèle à croix - Pierre-croix	(1)	/M. Â./
------------------------------	-------	---------

HIN T'AGHER / ՀԻՆ ԹԱԴԵՐ

(39 30 35.4N 46 49 29.8E)

Eglise	(1)	/Mod.//Cont./
Pierre tombale	(1)	/Mod./
Stèle à croix - Pierre-croix	(11)	/M. Â./ /Mod./

HOGHER / ՀՈԴԵՐ

(39 34 53.9N 47 01 51.4E)

Cimetière	(1)	/Mod.//Cont./
Eglise	(1)	/Mod./

K'ARAGLUKH / ԶԱՐԱԳԼՈՒԽ

(39 27 52.1N 46 57 30.0E)

Cimetière	(1)	/Mod.//Cont./
Eglise	(1)	/Mod.//Cont./

K'ARING / ԶԱՐԻՆԳ

(39 33 22.8N 46 42 38.5E)

Cimetière	(1)	/Mod.//Cont./
-----------	-------	---------------

Eglise	(1)	/M. Â./
--------	-------	---------

Stèle à croix - Pierre-croix	(3)	/M. Â./
------------------------------	-------	---------

K'YURAT'AGH / ԶՅՈՒՐԱԹԱՂ

(39 34 29.3N 47 03 02.1E)

Eglise	(1)	/Mod./
--------	-------	--------

KARYAGINO TEGHAVAYR / ԿԱՐՅԱԳԻՆՈ ՏԵՂԱՎԱ

(39 32 17.3N 47 09 26.7E)

Ancien site d'habitation -	(1)	/Ant /
----------------------------	-------	--------

Champ funéraire	(2)	/Ant /
-----------------	-------	--------

Hôtellerie - Caravansérail	(1)	/Mod./
----------------------------	-------	--------

Tumulus	(23)	/Ant /
---------	--------	--------

KHANDZADZOR / ԽԱՆՁԱԶՈՐ

(39 29 56.3N 46 52 47.7E)

Bâtiment monastique	(1)	/Mod./
---------------------	-------	--------

Château - Forteresse -Cit	(2)	/M. Â./
---------------------------	-------	---------

Eglise	(3)	/Mod.//Cont./
--------	-------	---------------

Fontaine	(2)	/Mod.//Cont./
----------	-------	---------------

Mémorial - Monument d	(1)	/Cont./
-----------------------	-------	---------

Stèle à croix - Pierre-croix	(2)	/M. Â.//Cont./
------------------------------	-------	----------------

KHTZABERD / ԽՇԱԲԵՐԴ

(39 32 47.4N 46 45 05.5E)

Ancien village	(1)	/Mod./
----------------	-------	--------

Chapelle - Lieu de dévoti	(1)	/M. Â./ /Mod./
---------------------------	-------	----------------

Cimetière	(2)	/M. Â./ /Mod.//Cont./
-----------	-------	-----------------------

Eglise	(1)	/Mod./
--------	-------	--------

Mémorial - Monument d	(1)	/Cont./
-----------------------	-------	---------

Stèle à croix - Pierre-croix	(5)	/M. Â./ /Mod./
------------------------------	-------	----------------

MARIAMADZOR / ՄԱՐԻԱՄԱԶՈՐ

(39 34 01.1 N 47 01 40.6E)

Chapelle - Lieu de dévoti	(1)	/Mod./
---------------------------	-------	--------

Château - Forteresse -Cit	(1)	/M. Â./
---------------------------	-------	---------

Cimetière	(1)	/Mod.//Cont./
-----------	-------	---------------

Divers	(1)	/M. Â./
--------	-------	---------

Eglise	(1)	/Mod./
--------	-------	--------

Mémorial - Monument d	(1)	/Cont./
-----------------------	-------	---------

Pont (1) /Mod./Cont./

MELIK'ASHEN / ՄԵԼԻԻՔԱՇԵՆ

(39 31 40.3N 47 04 50.5E)

Ancien village (2) /Ant /M. Â./ /Mod./

Champ funéraire (2) /Ant /

Cimetière (2) /M. Â./ /Mod./

Divers (2) /Mod./

Eglise (2) /M. Â./ /Mod./Cont./

Résidence - Maison nobili (1) /M. Â./

Stèle à croix - Pierre-croix (1) /Mod./

METZ T'AGHER / ՄԵՇ ԹԱՂԵՐ

(39 37 09.1N 46 57 26.6E)

Ancien village (1) /M. Â./ /Mod./

Cimetière (3) /Mod./Cont./

Divers (1) /M. Â./

Eglise (2) /Mod./Cont./

Pierre tombale (1) /Mod./Cont./

Pont (3) /M. Â./ /Mod./Cont./

Site naturel (1) /Ant /

Stèle à croix - Pierre-croix (5) /M. Â./ /Mod./

Stèle avec inscription (1) /Mod./Cont./

MOKHRENES / ՄՈՒԽՐԵՆԵՍ

(39 34 12.4 N 46 55 48.9 E)

Cimetière (1) /M. Â./

Eglise (2) /M. Â./ /Mod./Cont./

Fontaine (1) /Mod./Cont./

Mémorial - Monument d (1) /Cont./

Monastère (1) /M. Â./

Pont (1) /M. Â./

Stèle à croix - Pierre-croix (14) /M. Â./

NORASHEN / ՆՈՐԱՇԵՆ

(39 29 33.1N 47 04 39.7E)

Eglise (1) /Mod./Cont./

PLET'ANTS / ՊԼԵԹԱՆՑ

(39 32 17.1N 47 04 55.8E)

Eglise (1) /Mod./

SARINSHEN / ՍԱՐԻՆՇԵՆ

(39 30 51.0N 46 58 50.3E)

Bâtiment monastique (1) /Mod./Cont./

Chapelle - Lieu de dévoti (1) /Mod./

Cimetière (1) /Mod./Cont./

Eglise (3) /Mod./Cont./

Fontaine (1) /Mod./Cont./

Pierre tombale (3) /Mod./Cont./

Stèle à croix - Pierre-croix (2) /Mod./

T'AGHASER / ԹԱՂԱՍԵՐ

(39 31 06.6N 47 01 23.3E)

Cimetière (1) /Mod./Cont./

Eglise (2) /Mod./

Fontaine (1) /Cont./

Mémorial - Monument d (2) /Cont./

Pont (3) /Mod./Cont./

Stèle à croix - Pierre-croix (10) /Mod./

T'AGHUT / ԹԱՂՈՒՏ

(39 34 26.8N 46 57 44.7E)

Eglise (1) /Mod./Cont./

Fontaine (1) /Mod./

Pierre tombale (2) /Mod./

Stèle à croix - Pierre-croix (1) /Mod./

Stèle avec inscription (1) /Mod./Cont./

TOGH / ՏՈՂ

(39 35 09.5 N 46 57 52.3 E)

Ancien site d'habitation - (1) /M. Â./

Artefact rupestre (1) /M. Â./

Bâtiment monastique (2) /M. Â./

Château - Forteresse -Cit (1) /M. Â./ /Mod./

Cimetière (2) /M. Â./ /Mod./Cont.,

Divers (8) /M. Â./ /Mod./Cont.,

Eglise (5) /M. Â./ /Mod./Cont.,

Fontaine (1) /Cont./

Maison familiale ou de p (1) /Mod./

Mémorial - Monument d (1) /Cont./

Monastère	(1)	/M. Â./ /Mod./
Pierre tombale	(8)	/Mod./
Résidence - Maison nobili	(4)	/Mod.//Cont./
Stèle à croix - Pierre-croix	(58)	/M. Â./ /Mod./
Stèle avec inscription	(3)	/M. Â./ /Mod./

TSOR / ՅՈՐ

(39 29 18.4N 47 01 23.7E)

Château - Forteresse -Cit	(1)	/M. Â./ /Mod./
Eglise	(2)	/M. Â./ /Mod./
Mausolée	(1)	/M. Â./
Moulin	(3)	/Mod.//Cont./
Pont	(3)	/Mod.//Cont./
Stèle à croix - Pierre-croix	(2)	/M. Â.//Cont./

TUMI / ՏՈՒՄԻ

(39 35 09.7N 46 53 59.0E)

Ancien village	(3)	/M. Â./ /Mod./
Château - Forteresse -Cit	(1)	/M. Â./
Cimetière	(3)	/M. Â./ /Mod./
Eglise	(3)	/M. Â./ /Mod./
Monastère	(1)	/M. Â./
Pont	(4)	/M. Â./ /Mod.//Cont./
Stèle à croix - Pierre-croix	(3)	/M. Â./
Tumulus	(1)	/Ant /

TYAK' / ՏՅԱԶ

(39 30 27.3 N 47 01 54.1 E)

Cimetière	(1)	/Mod.//Cont./
Divers	(1)	/Mod.//Cont./
Eglise	(1)	/Mod.//Cont./
Fontaine	(1)	/Mod.//Cont./

TZAGHKAVANK' / ԾԱՂԿԱՎԱՆԿ

(39 32 40.4N 47 05 29.6E)

Cimetière	(1)	/Mod.//Cont./
Eglise	(1)	/Mod.//Cont./

TZAKURİ / ԾԱԿՈՒՐԻ

(39 34 10.5N 46 59 11.9E)

Cimetière	(1)	/Mod./
-----------	-------	--------

Eglise	(2)	/Mod./
Fontaine	(2)	/Mod.//Cont./

TZAMDZOR / ԾԱՄՁՈՐ

(39 29 53.5N 46 58 09.6E)

Chapelle - Lieu de dévoti	(1)	/Mod./
Eglise	(1)	/Mod./
Fontaine	(1)	/Mod./
Pont	(2)	/Mod.//Cont./

UKHTADZOR / ՈՒԽՏԱՁՈՐ

(39 33 35.0N 47 04 06.5E)

Eglise	(1)	/Mod./
--------	-------	--------

VANK' / ՎԱՆԿ

(39 30 47.1N 47 01 19.1E)

Bâtiment monastique	(1)	/Mod./
Cimetière	(1)	/Mod.//Cont./
Divers	(3)	/Mod./
Mémorial - Monument d	(1)	/Cont./
Monastère	(1)	/M. Â./ /Mod./
Pierre tombale	(2)	/Mod.//Cont./
Stèle à croix - Pierre-croix	(2)	/M. Â./ /Mod./

VARDASHAT / ՎԱՐՇԱԾԱՏ

(39 31 36.5N 47 00 07.8E)

Eglise	(1)	/Mod./
--------	-------	--------

K'ASHAT'AGH / ԶԱՇԱԹԱԴ

AGHANUS / ԱՂԱՆՈՒՍ

(39 36 53.3N 46 33 35.9E)

Ancien village	(1)	/M. Â./ /Mod./
Champ funéraire	(1)	/Ant /

AGHAVNATUN / ԱՂԱՎՆԱՏՈՒՆ

(39 30 53.8N 46 37 57.9E)

Stèle à croix - Pierre-croix	(1)	/M. Â./ /Mod./
------------------------------	-------	----------------

AGHBRADZOR / ԱՂԲՐԱՁՈՐ

(39 51 28.8N 46 21 29.6E)

Château - Forteresse -Cit	(1)	/M. Â./
Cimetière	(1)	/M. Â./ /Mod./
Eglise	(1)	/M. Â./

Pierre tombale (3) /M. Â./ /Mod./

Stèle à croix - Pierre-croix (13) /M. Â./ /Mod./

Tumulus (1) /Ant /

ANDOKABERD / ԱՆՈՒԿԱԲԵՐԴ

(39 27 31.6N 46 28 26.5E)

Champ funéraire (3) /Ant /

Château - Forteresse -Cit (3) /Ant / /M. Â./ /Mod./

Eglise (1) /M. Â./

APARAN / ԱՊԱՐԱՆ

(39 34 12.6N 46 34 49.9E)

Site naturel (1) /Ant /

ARAHUTZ / ԱՐԱՅՈՒԾ

(39 37 13.9N 46 25 16.2E)

Ancien site d'habitation - (1) /Ant / /M. Â./

Ancien village (1) /M. Â./ /Mod./

Champ funéraire (1) /Ant /

Château - Forteresse -Cit (1) /Ant /

Divers (1) /Mod./

Maison du peuple (1) /M. Â./ /Mod./

Pont (1) /Mod./

ARAKHISH / ԱՐԱԽԻՇ

(39 50 10.5N 46 24 10.4E)

Cimetière (2) /M. Â./ /Mod./

Divers (1) /M. Â./ /Mod./

Eglise (2) /M. Â./ /Mod./

Pierre tombale (4) /M. Â./ /Mod./

Stèle à croix - Pierre-croix (2) /M. Â./ /Mod./

ARTASHAVI / ԱՐՏԱՇԱՎԻ

(39 45 49.4 N 46 28 52.7 E)

Pierre tombale (1) /Mod./

Stèle à croix - Pierre-croix (4) /M. Â./ /Mod./

Stèle avec inscription (1) /M. Â./

ARVAKAN / ԱՐՎԱԿԱՆ

(39 46 27.5N 46 19 58.2E)

Ancien village (1) /M. Â./ /Mod./

Eglise (1) /M. Â./

Pierre tombale (1) /Mod./

Stèle à croix - Pierre-croix (1) /M. Â./

AYGEK / ԱՅԳԵԿ

(39 19 13.9N 46 42 17.0E)

Mosquée (1) /Cont./

BARKUSHAT / ԲԱՐԿՈՒՇԱՏ

(39 22 58.4N 46 30 16.2E)

Ancien site d'habitation - (1) /M. Â./ /Mod./

Champ funéraire (2) /Ant /

Château - Forteresse -Cit (1) /M. Â./ /Mod./

Cimetière (1) /M. Â./ /Mod./

Pierre tombale (2) /Mod./

BERDIK / ԲԵՐԴԻԿ

(39 41 48.3N 46 17 50.7E)

Champ funéraire (1) /Ant /

Château - Forteresse -Cit (1) /Ant /

Divers (1) /Ant /

Stèle à croix - Pierre-croix (2) /M. Â./ /Mod./

DARBNOTS / ԴԱՐԲՆՈՑ

(39 18 56.9N 46 36 11.4E)

Château - Forteresse -Cit (1) /M. Â./

Mausolée (2) /M. Â./ /Mod./

Pont (1) /Cont./

DOGHAR / ԴՈՂԱՐ

(39 26 15.5N 46 26 47.5E)

Ancien site d'habitation - (2) /Ant / /M. Â./ /Mod./

Champ funéraire (1) /Ant /

Château - Forteresse -Cit (1) /M. Â./

Cimetière (1) /M. Â./

Stèle à croix - Pierre-croix (9) /M. Â./

DRAKHTADZOR / ԴՐԱԽՏԱԶՈՐ

(39 44 04.7N 46 23 12.0E)

Château - Forteresse -Cit (1) /M. Â./

GANDZA / ԳԱՆԶԱ

(39 42 36.1N 46 28 19.0E)

Pont (1) /M. Â./

GOGHT'ANIK / ԳՈՂԹԱՆԻԿ

(39 43 49.2N 46 26 11.9E)

Pont	(1)	/Mod./
Stèle à croix - Pierre-croix	(4)	/M. Â./ /Mod./

GRHAM / ԳՐՀԱՄ

(39 05 41.5N 46 32 29.1E)

Eglise	(1)	/Mod./
Stèle à croix - Pierre-croix	(3)	/M. Â./ /Mod./

HAK / ՀԱԿ

(39 42 34.2N 46 15 20.4E)

Ancien site d'habitation -	(1)	/Ant / /M. Â./
Ancien village	(1)	/M. Â./ /Mod./
Champ funéraire	(3)	/Ant /
Château - Forteresse -Cit	(2)	/Ant / /M. Â./
Divers	(2)	/Ant /
Eglise	(2)	/M. Â./ /Mod./
Pierre tombale	(3)	/Mod./
Pont	(2)	/Mod.//Cont./
Stèle à croix - Pierre-croix	(3)	/Mod./

HAKARI / ՀԱԿԱՐԻ

(39 27 25.4N 46 37 44.2E)

Ancien site d'habitation -	(1)	/Ant /
Ancien village	(1)	/M. Â./ /Mod./
Champ funéraire	(1)	/Ant /
Château - Forteresse -Cit	(2)	/M. Â./
Divers	(2)	/M. Â./
Eglise	(1)	/Mod./
Stèle à croix - Pierre-croix	(1)	/Mod./

HARAR / ՀԱՐԱՐ

(39 31 49.1N 46 39 44.7E)

Eglise	(1)	/M. Â./ /Mod./
Stèle à croix - Pierre-croix	(3)	/M. Â./

HAYKAZYAN / ՀԱՅԿԱԶՅԱՆ

(39 26 27.2N 46 27 46.1E)

Pont	(1)	/Mod.//Cont./
------	-------	---------------

HERIK / ՀԵՐԻԿ

(39 41 12.7N 46 17 06.4E)

Champ funéraire	(1)	/Ant /
Château - Forteresse -Cit	(1)	/Ant /
Eglise	(1)	/Mod./
Stèle à croix - Pierre-croix	(1)	/Mod./

HOTCHANTS / ՀՈՇՉԱՆՑ

(39 40 40.4N 46 27 31.7E)

Ancien village	(1)	/M. Â./
Champ funéraire	(2)	/Ant /
Cimetière	(1)	/M. Â./
Eglise	(2)	/M. Â./ /Mod./
Pierre tombale	(1)	/Mod./
Stèle à croix - Pierre-croix	(9)	/M. Â./ /Mod./

KEREN / ԿԵՐԵՆ

(39 40 49.8N 46 35 06.4E)

Champ funéraire	(1)	/Ant /
Eglise	(1)	/Mod.//Cont./
Site naturel	(1)	/M. Â./

KOVSAKAN / ԿՈՎՍԱԿԱՆ

(39 06 07.8N 46 38 53.8E)

Champ funéraire	(2)	/Ant /
Divers	(2)	/M. Â./ /Mod./
Mosquée	(1)	/Mod.//Cont./
Stèle à croix - Pierre-croix	(1)	/Mod./

LEĀNAHOVIT / ԼԵՆԱՀՈՎԻՏ

(39 45 19.6N 46 16 18.9E)

Champ funéraire	(4)	/Ant / /M. Â./
Château - Forteresse -Cit	(2)	/Ant /
Cimetière	(1)	/Mod./
Maison du peuple	(2)	/Mod.//Cont./
Pierre tombale	(5)	/Mod./

MARAT'UK / ՄԱՐԱԹՈՒԿ

(39 32 53.9N 46 35 08.8E)

Champ funéraire	(1)	/Ant /
-----------------	-------	--------

MELIK'ASHEN / ՄԵԼԻԻԶԱՇԵՆ

(39 38 27.6N 46 25 22.2E)

Cimetière	(1)	/Mod./
Eglise	(1)	/Mod.//Cont./

MIRIK / ՄԻՐԻԿ

(39 41 50.1N 46 21 35.2E)

Ancien site d'habitation -	(2)	/Ant /
Champ funéraire	(6)	/Ant /
Château - Forteresse -Cit	(4)	/Ant //M. Â./
Eglise	(1)	/Mod./
Fontaine	(1)	/Mod.//Cont./

MOSHAT'AGH / ՄՈՇԱԹԱԴ

(39 41 49.1N 46 21 32.4E)

Ancien site d'habitation -	(1)	/M. Â./ /Mod./
Ancien village	(1)	/Ant //M. Â./
Château - Forteresse -Cit	(1)	/M. Â./
Eglise	(1)	/M. Â./
Stèle à croix - Pierre-croix	(3)	/Mod./

MSHENI / ՄՇԵՆԻ

(39 41 53.3N 46 22 07.6E)

Champ funéraire	(1)	/Ant /
-----------------	-------	--------

OROTAN / ՈՐՈՏԱՆ

(39 22 58.0N 46 25 08.6E)

Champ funéraire	(2)	/Ant /
Château - Forteresse -Cit	(3)	/Ant //M. Â./

SHALUA / ՇԱԼՈՒԱ

(39 50 11.9N 46 18 04.1E)

Champ funéraire	(1)	/M. Â./
Eglise	(1)	/Mod./
Pierre tombale	(3)	/Mod./
Stèle à croix - Pierre-croix	(6)	/M. Â./ /Mod./

SHRVAKAN / ՇՐՎԱԿԱՆ

(39 45 49.6N 46 17 21.0E)

Ancien site d'habitation -	(1)	/Ant /
Pont	(1)	/M. Â./

SONASAR / ՍՈՆԱՍԱՐ

(39 41 58.5N 46 24 59.6E)

Champ funéraire	(1)	/Ant /
Château - Forteresse -Cit	(1)	/Ant /
Cimetière	(1)	/M. Â./
Pierre tombale	(2)	/M. Â./
Stèle à croix - Pierre-croix	(3)	/M. Â./

SPITAKDJUR / ՍՊԻՏԱԿՉՈՒՐ

(39 46 37.8N 46 15 25.3E)

Champ funéraire	(2)	/Ant /
Château - Forteresse -Cit	(1)	/Ant //M. Â./
Pierre tombale	(1)	/Mod./
Stèle à croix - Pierre-croix	(5)	/M. Â./

TANDZUT / ՏԱՆԶՈՒՏ

(39 40 46.7N 46 23 13.1E)

Ancien site d'habitation -	(1)	/Ant /
Champ funéraire	(3)	/Ant /
Château - Forteresse -Cit	(3)	/Ant /
Divers	(2)	/Ant //M. Â./
Eglise	(2)	/M. Â./
Moulin	(1)	/M. Â./

TCHORMANK' / ԶՈՐՄԱՆԿ

(39 51 42.2N 46 26 57.8E)

Cimetière	(1)	/Mod./
Pierre tombale	(2)	/Mod./
Stèle à croix - Pierre-croix	(1)	/M. Â./

TIGRANAVAN / ՏԻԳՐԱՆԱՎԱՆ

(39 23 14.6N 46 46 30.0E)

Champ funéraire	(1)	/Ant /
-----------------	-------	--------

TZAGHKABERD / ԾԱԴԿԱԲԵՐԴ

(39 30 59.9N 46 31 01.1E)

Ancien site d'habitation -	(3)	/Ant //M. Â./ /Mod./
Champ funéraire	(1)	/Ant /
Divers	(1)	/Mod./
Eglise	(1)	/Mod./
Mausolée	(1)	/M. Â./

Mosquée (1) /Mod./Cont./

Pont (1) /Mod./

Site et monument mégalithique (1) /Ant /

TZITZERNAVANK' / ԾԻԾԵՆԱՎԱՆԿ

(39 38 39.2N 46 24 27.9E)

Ancien site d'habitation - (1) /Ant /

Ancien village (1) /M. Â./ /Mod./

Champ funéraire (1) /Ant /

Château - Forteresse -Cit (1) /Ant /

Cimetière (1) /Mod./

Divers (1) /Mod./

Eglise (3) /M. Â./ /Mod./

Pierre tombale (2) /Mod./

Stèle à croix - Pierre-croix (15) /M. Â./ /Mod./

VAGHAZIN / ՎԱՂԱԶԻՆ

(39 46 55.8N 46 28 42.3E)

Pierre tombale (1) /Mod./

Stèle à croix - Pierre-croix (1) /M. Â./

VAKUNIS / ՎԱԿՈՒՆԻՍ

(39 48 14.6N 46 24 43.6E)

Cimetière (1) /Mod./Cont./

Eglise (1) /Mod./

Mausolée (1) /Mod./Cont./

Pierre tombale (1) /Mod./

Stèle à croix - Pierre-croix (3) /M. Â./ /Mod./

VANAND / ՎԱՆԱՆԴ

(39 24 37.4N 46 24 45.0E)

Champ funéraire (2) /Ant /

Château - Forteresse -Cit (1) /Ant / /M. Â./

Cimetière (1) /M. Â./ /Mod./

Eglise (1) /Mod./

Pierre tombale (2) /Mod./

Stèle à croix - Pierre-croix (4) /M. Â./

VAZGENASHEN / ՎԱԶԳԵՆԱՇԵՆ

(39 47 12.4N 46 25 56.3E)

Divers (1) /M. Â./ /Mod./

Eglise (1) /M. Â./ /Mod./

Pont (1) /Mod./

Stèle à croix - Pierre-croix (14) /M. Â./ /Mod./

MARTAKERT / ՄԱՐՏԱԿԵՐՏ

AĀADJADZOR / ԱՌԱԶԱԶՈՐ

(40 03 32.3N 46 36 36.5E)

Ancien village (1) /M. Â./ /Mod./

Artefact rupestre (2) /M. Â./

Chapelle - Lieu de dévotion (2) /M. Â./ /Mod./Cont./

Château - Forteresse -Cit (1) /M. Â./

Cimetière (2) /M. Â./ /Mod./

Eglise (2) /M. Â./ /Mod./

Pierre tombale (2) /Mod./Cont./

Stèle à croix - Pierre-croix (43) /M. Â./ /Mod./

DRMBON / ԴՐՄԲՈՆ

(40 08 53.1 N 46 36 40.4 E)

Champ funéraire (1) /Ant /

Chapelle - Lieu de dévotion (1) /M. Â./

Cimetière (1) /M. Â./

Mausolée (4) /Ant /

Pierre tombale (1) /M. Â./

Stèle à croix - Pierre-croix (8) /M. Â./

GAĀNAK'AR / ԳԱՌՆԱԶԱՐ

(40 01 45.6 N 46 34 05.3 E)

Ancien site d'habitation - (3) /M. Â./

Ancien village (10) /M. Â./ /Mod./

Cimetière (3) /M. Â./

Divers (1) /M. Â./

Eglise (4) /M. Â./

Pierre tombale (1) /M. Â./

Résidence - Maison noble (1) /M. Â./ /Mod./

Stèle à croix - Pierre-croix (26) /M. Â./ /Mod./

GETAVAN / ԳԵՏԱՎԱՆ

(40 07 34.9N 46 24 44.5E)

Mémorial - Monument d (1) /Cont./

Monastère (1) /M. Â./

GHAZARAHOGH / ՂԱԶԱՐԱՅՈՂ

(40 08 17.9N 46 37 33.2E)

Champ funéraire (1) /Ant /

HAT'ERK' / ՀԱԹԵՐԷ

(40 09 42.5N 46 30 55.9E)

Champ funéraire (1) /Ant /

Chapelle - Lieu de dévoti (1) /Ant / /M. Â./

Cimetière (2) /M. Â./ /Mod./

Divers (1) /Mod./

Eglise (2) /M. Â./ /Mod.//Cont./

Mémorial - Monument d (1) /Cont./

Monastère (1) /M. Â./ /Mod./

Pierre tombale (6) /Mod.//Cont./

Stèle à croix - Pierre-croix (20) /M. Â./ /Mod.//Cont./

K'OLATAK / ԶՈՒԼԱԿ

(40 00 13.5 N 46 36 11.0 E)

Ancien village (1) /M. Â./

Bains (1) /M. Â./

Bâtiment monastique (2) /M. Â./

Chapelle - Lieu de dévoti (2) /Ant / /M. Â./

Château - Forteresse -Cit (1) /M. Â./

Cimetière (3) /M. Â./

Divers (1) /M. Â./

Eglise (1) /M. Â./

Monastère (2) /M. Â./

Pont (1) /M. Â./

Stèle à croix - Pierre-croix (96) /M. Â./ /Mod./

Stèle avec inscription (7) /M. Â./

KITCHAN / ԿԻՉԱՆ

(40 03 46.0 N 46 40 23.3 E)

Ancien village (1) /M. Â./ /Mod./

Bâtiment monastique (3) /M. Â./ /Mod./

Chapelle - Lieu de dévoti (1) /M. Â./

Cimetière (4) /M. Â./ /Mod./

Divers (2) /M. Â./

Eglise (4) /M. Â./ /Mod.//Cont.

Monastère (1) /Mod./

Pierre tombale (2) /Mod./

Site naturel (1) /M. Â./

Stèle à croix - Pierre-croix (58) /M. Â./ /Mod./

Stèle avec inscription (1) /M. Â./ /Mod./

KOTJOGHOT / ԿՈՏՅՈՂՈՏ

(40 07 24.9N 46 34 42.1E)

Ancien village (2) /M. Â./ /Mod./

Chapelle - Lieu de dévoti (2) /M. Â./

Cimetière (4) /M. Â./ /Mod.//Cont.

Eglise (1) /M. Â./

Stèle à croix - Pierre-croix (44) /M. Â./

Stèle avec inscription (1) /M. Â./

Tumulus (5) /Ant /

KUSAPAT / ԿՍԱՓԱՊԱՏ

(40 10 33.4N 46 44 16.3E)

Cimetière (1) /M. Â./ /Mod.//Cont.

Pierre tombale (4) /Mod.//Cont./

Stèle à croix - Pierre-croix (14) /M. Â./ /Cont./

MADAGHIS / ՄԱԴԱԴԻՍ

(40 19 27.1 N 46 44 58.6 E)

Ancien village (1) /M. Â./

Bâtiment monastique (2) /M. Â./

Champ funéraire (1) /Ant /

Chapelle - Lieu de dévoti (3) /M. Â./ /Mod./

Cimetière (2) /M. Â./ /Mod.//Cont.

Divers (2) /M. Â./

Eglise (1) /Mod.//Cont./

Monastère (1) /M. Â./

Pierre tombale (7) /M. Â./ /Mod.//Cont.

Pont (1) /Mod.//Cont./

Résidence - Maison nobili (1) /M. Â./ /Mod./

Stèle à croix - Pierre-croix (7) /M. Â./ /Mod./

Stèle avec inscription (1) /M. Â./

MAGHAVUZ / ՄԱՂԱՎՈՒԶ

(40 14 53.8N 46 43 24.5E)

Ancien village	(1)	/M. Â./ /Mod./
Bains	(1)	/Mod./
Château - Forteresse -Cit	(4)	/M. Â./ /Mod./
Eglise	(1)	/Cont./

MARTAKERT / ՄԱՐՏԱԿԵՐՏ

(40 12 45.6N 46 48 22.6E)

Divers	(8)	/Ant /
Eglise	(1)	/Mod.//Cont./
Stèle à croix - Pierre-croix	(1)	/Cont./

MEHMANA / ՄԵՐՄԱՆԱ

(40 08 54.0N 46 44 43.1E)

Bâtiment monastique	(1)	/Mod./
Chapelle - Lieu de dévoti	(1)	/M. Â./
Cimetière	(2)	/M. Â./ /Mod.//Cont./
Eglise	(1)	/M. Â./
Pierre tombale	(1)	/M. Â./
Stèle à croix - Pierre-croix	(17)	/M. Â./
Tumulus	(6)	/Ant /

METZ SHEN / ՄԵՇ ՇԵՆ

(40 12 34.1N 46 42 20.7E)

Château - Forteresse -Cit	(1)	/M. Â./ /Mod./
Cimetière	(3)	/M. Â./ /Mod.//Cont./
Divers	(1)	/M. Â./
Pierre tombale	(1)	/Cont./
Stèle à croix - Pierre-croix	(13)	/M. Â./ /Mod./

MOKHRAT'AGH / ՄՈՒՐԱԹԱՂ

(40 10 43.3N 46 45 10.7E)

Ancien village	(1)	/M. Â./ /Mod./
Cimetière	(1)	/Mod.//Cont./
Eglise	(2)	/Mod.//Cont./
Résidence - Maison nobili	(1)	/Mod./
Stèle à croix - Pierre-croix	(8)	/M. Â./ /Mod./
Stèle avec inscription	(1)	/Mod.//Cont./

NERK'IN HOĀT'AGH / ՆԵՐԵԻՆ ԶՈՌԱԹԱՂ

(40 11 12.9N 46 46 53.8E)

Eglise	(1)	/Cont./
--------	-------	---------

NOR HAYKADJUR / ՆՈՐ ՀԱՅԿԱԶՋՈՒՐ

(40 07 55.0N 46 51 57.9E)

Eglise	(1)	/M. Â./
Mosquée	(1)	/Mod.//Cont./
Tumulus	(12)	/Ant /

NOR KARMIRAVAN / ՆՈՐ ԿԱՐՄԻՐԱՎԱՆ

(40 09 12.5 N 46 50 33.0 E)

Mausolée	(2)	/M. Â./ /Mod./
----------	-------	----------------

NOR MARAGHA / ՆՈՐ ՄԱՐԱՂԱ

(40 05 39.6N 46 52 21.1E)

Champ funéraire	(1)	/Ant /
Cimetière	(1)	/Ant / /M. Â./ /Mod./
Divers	(1)	/Ant /
Mausolée	(1)	/M. Â./
Tumulus	(14)	/Ant /

POGHOSAGOMER / ՊՈՂՈՍԱԳՈՍԵՐ

(40 07 34.8N 46 36 48.7E)

Cimetière	(1)	/Mod.//Cont./
Monastère	(1)	/M. Â./
Pierre tombale	(1)	/Cont./
Stèle à croix - Pierre-croix	(7)	/M. Â./
Stèle avec inscription	(1)	

SHAHMASUR / ՇԱՐՄԱՍՈՒՐ

(40 03 32.1N 46 34 00.8E)

Ancien village	(1)	/M. Â./
Chapelle - Lieu de dévoti	(1)	/M. Â./
Cimetière	(2)	/M. Â./ /Mod.//Cont./
Eglise	(1)	/M. Â./
Mémorial - Monument d	(2)	/Cont./
Stèle à croix - Pierre-croix	(49)	/M. Â./ /Mod./

T'ALISH / ԹԱԼԻՇ

(40 22 38.1N 46 44 34.6E)

Bâtiment monastique	(1)	/Mod.//Cont./
---------------------	-------	---------------

Cimetière	(2)	/M. Â./ /Mod.//Cont./
Eglise	(1)	/Mod.//Cont./
Mémorial - Monument d	(2)	/Cont./
Monastère	(1)	/M. Â./ /Mod./
Pierre tombale	(3)	/Mod.//Cont./
Résidence - Maison nobili	(1)	/Mod./
Stèle à croix - Pierre-croix	(10)	/M. Â./ /Mod.//Cont./

T'BLGHU / ԹԲԼԴՈՒ

(40 01 23.1N 46 38 50.3E)

Ancien site d'habitation -	(1)	/M. Â./
Château - Forteresse -Cit	(1)	/M. Â./

TCHAP'AR / ՉԱՓԱՐ

(40 09 33.4N 46 24 53.0E)

Ancien site d'habitation -	(1)	/M. Â./
Ancien village	(2)	/M. Â./ /Mod./
Chapelle - Lieu de dévoti	(2)	/M. Â./
Château - Forteresse -Cit	(1)	/M. Â./
Cimetière	(3)	/M. Â./ /Mod.//Cont./
Divers	(1)	/M. Â./
Eglise	(3)	/M. Â./ /Mod./
Pierre tombale	(1)	/M. Â./ /Mod.//Cont./
Stèle à croix - Pierre-croix	(48)	/M. Â./ /Mod./
Stèle avec inscription	(3)	/M. Â./

TCHLDRAN / ՉԼԴՐԱՆ

(40 06 11.4 N 46 38 41.1 E)

Ancien village	(4)	/M. Â./ /Mod.//Cont./
Chapelle - Lieu de dévoti	(2)	/M. Â./
Cimetière	(3)	/M. Â./ /Mod.//Cont./
Eglise	(2)	/M. Â./ /Mod.//Cont./
Stèle à croix - Pierre-croix	(34)	/M. Â./ /Mod./

TJANKAT'AGH / ՃԱՆԿԱԹԱԴ

(40 07 55.9N 46 45 33.6E)

Ancien site d'habitation -	(1)	/M. Â./
Ancien village	(4)	/M. Â./ /Mod./
Champ funéraire	(1)	/Ant /
Chapelle - Lieu de dévoti	(4)	/Ant / /M. Â./ /Mod./

Cimetière	(4)	/Ant / /M. Â./ /Mod./
Divers	(5)	/Ant / /M. Â./ /Mod./
Eglise	(2)	/M. Â./ /Mod./
Mausolée	(1)	/Ant /
Pierre tombale	(3)	/Mod./
Stèle à croix - Pierre-croix	(24)	/M. Â./ /Mod.//Cont.
Tumulus	(2)	/Ant / /M. Â./

TONASHEN / ՏՈՆԱՇԵՆ

(40 18 02.3N 46 41 55.6E)

Ancien village	(6)	/M. Â./ /Mod.//Cont.
Bains	(1)	/Mod./
Bâtiment monastique	(1)	/Mod./
Chapelle - Lieu de dévoti	(1)	/Cont./
Château - Forteresse -Cit	(1)	/M. Â./ /Mod./
Cimetière	(5)	/M. Â./ /Mod.//Cont.
Divers	(1)	/Mod./
Eglise	(4)	/M. Â./ /Mod.//Cont.
Monastère	(1)	/Mod./
Moulin	(1)	/Mod.//Cont./
Pierre tombale	(4)	/Mod.//Cont./
Résidence - Maison nobili	(3)	/Mod./
Stèle à croix - Pierre-croix	(25)	/M. Â./ /Mod./
Stèle avec inscription	(8)	/M. Â./ /Mod./

TZMAKAHOUGH / ԾՄԱԿԱՅՈՂ

(40 03 37.0 N 46 34 54.2 E)

Cimetière	(2)	/M. Â./
Eglise	(2)	/M. Â./
Fontaine	(1)	/M. Â./
Pierre tombale	(1)	/M. Â./
Stèle à croix - Pierre-croix	(77)	/M. Â./

VAGHUHAS / ՎԱԴՈՒԻՎԱՍ

(40 06 50.8 N 46 28 34.6 E)

Ancien village	(4)	/M. Â./
Artefact rupestre	(1)	/M. Â./
Bâtiment monastique	(4)	/M. Â./
Champ funéraire	(2)	/Ant /

Chapelle - Lieu de dévoti	(1)	/M. Â./
Cimetière	(3)	/M. Â./
Divers	(4)	/Ant /
Eglise	(4)	/M. Â./
Monastère	(3)	/M. Â./ /Mod./
Pierre tombale	(2)	/M. Â./
Pont	(2)	/M. Â./ /Mod./
Stèle à croix - Pierre-croix	(85)	/M. Â./ /Mod./
Stèle avec inscription	(9)	/M. Â./
Tumulus	(1)	/Ant /

VANK' / ՎԱՆԷ

(40 03 14.6 N 46 32 37.2 E)

Ancien village	(2)	/M. Â./
Bâtiment monastique	(1)	/M. Â./
Chapelle - Lieu de dévoti	(1)	/M. Â./
Château - Forteresse -Cit	(1)	/M. Â./ /Mod./
Cimetière	(6)	/M. Â./ /Mod.//Cont./
Divers	(2)	/M. Â./
Mémorial - Monument d	(1)	/Cont./
Monastère	(3)	/M. Â./
Pierre tombale	(2)	/Mod.//Cont./
Résidence - Maison nobili	(1)	/M. Â./
Stèle à croix - Pierre-croix	(187)	/M. Â./ /Mod./
Stèle avec inscription	(1)	/Mod.//Cont./

VARDADZOR / ՎԱՐԴԱԶՈՐ

(39 54 12.0 N 46 52 59.2 E)

Chapelle - Lieu de dévoti	(1)	/Mod.//Cont./
Cimetière	(3)	/M. Â./ /Mod.//Cont./
Eglise	(2)	/M. Â./
Pierre tombale	(1)	/Mod./
Résidence - Maison nobili	(1)	/Mod./
Stèle à croix - Pierre-croix	(20)	/M. Â./ /Mod./

VERIN HOÛAT'AGH / ՎԵՐԻՆ ԶՈՈՎԹԱՂ

(40 07 51.6 N 46 32 10.3 E)

Ancien site d'habitation -	(1)	/M. Â./
Champ funéraire	(2)	/Ant /

Cimetière	(1)	/M. Â./
Stèle à croix - Pierre-croix	(16)	/M. Â./
Tumulus	(25)	/Ant / /M. Â./

ZARDAKHATCH / ԶԱՐԴԱԽԱԾ

(40 09 12.5N 46 28 14.4E)

Cimetière	(2)	/Mod.//Cont./
Eglise	(1)	/Mod./
Mausolée	(2)	/Ant / /M. Â./
Pierre tombale	(1)	/Mod./
Stèle à croix - Pierre-croix	(6)	/M. Â./

MARTUNI / ՄԱՐՏՈՒՆԻ

ASHAN / ԱՇԱՆ

(39 49 47.3N 46 59 23.1E)

Cimetière	(1)	/Mod.//Cont./
Eglise	(1)	/Mod.//Cont./
Stèle à croix - Pierre-croix	(2)	/Mod./

AVDUÛR / ԱՎԴՂՈՒՐ

(39 50 39.5N 46 56 21.4E)

Ancien village	(1)	/M. Â./ /Mod./
Chapelle - Lieu de dévoti	(1)	/M. Â./ /Mod./
Château - Forteresse -Cit	(1)	/M. Â./
Eglise	(1)	/Mod.//Cont./
Stèle à croix - Pierre-croix	(2)	/M. Â./ /Mod./

BERDASHEN / ԲԵՐԴԱՇԵՆ

(39 51 29.9N 47 00 48.7E)

Chapelle - Lieu de dévoti	(1)	/Ant / /M. Â./ /Mod./
Château - Forteresse -Cit	(1)	/Ant / /M. Â./
Divers	(2)	/Ant / /M. Â./
Eglise	(1)	/Mod./
Pierre tombale	(1)	/Mod./
Stèle à croix - Pierre-croix	(1)	/M. Â./

EMISHTJAN / ԵՄԻՇՃԱՆ

(39 49 27.7N 47 00 30.4E)

Cimetière	(1)	/M. Â./
Eglise	(1)	/Mod./
Stèle à croix - Pierre-croix	(2)	/M. Â./ /Mod./

GEVORGAVAN TEGHAMAS / ԳԵՎՈՐԳԱՎԱՆ ՏԵՂԱ

(39 43 59.3N 47 11 29.7E)

Eglise (1) /Cont./

GHUZE TJARTAR / ԴՈՒՉԵ ՃԱՐՏԱՐ

(39 44 51.4N 47 00 39.9E)

Cimetière (2) /M. Â./ /Mod./ /Cont./

Eglise (2) /Mod./ /Cont./

Fontaine (1) /Mod./ /Cont./

Pierre tombale (8) /Mod./ /Cont./

Stèle à croix - Pierre-croix (12) /M. Â./ /Mod./

GISHI / ԳԻՇԻ

(39 46 13.7N 47 00 44.1E)

Chapelle - Lieu de dévoti (1) /Ant / /M. Â./

Château - Forteresse -Cit (2) /M. Â./ /Mod./

Cimetière (2) /M. Â./ /Mod./ /Cont./

Fontaine (2) /Mod./ /Cont./

Mausolée (1) /Ant /

Pierre tombale (1) /Cont./

HAGHORTI / ԶԱԴՈՐՏԻ

(39 46 46.4N 46 57 58.9E)

Chapelle - Lieu de dévoti (1) /Mod./

Eglise (1) /Mod./

Mémorial - Monument d (1) /Cont./

Pierre tombale (1) /Mod./

HATSI / ԶԱՑԻ

(39 51 04.3N 46 58 08.8E)

Eglise (1) /Mod./

Fontaine (2) /Cont./

Mémorial - Monument d (3) /M. Â./

Monastère (1) /M. Â./ /Mod./

Stèle à croix - Pierre-croix (16) /M. Â./

HERHER / ԶԵՐԶԵՐ

(39 42 33.1N 46 57 18.2E)

Cimetière (2) /Mod./

Eglise (1) /Mod./

K'ERT' / ԶԵՐԹ

(39 44 41.9N 46 59 32.1E)

Eglise (1) /Mod./ /Cont./

Stèle à croix - Pierre-croix (3) /M. Â./ /Mod./

KAGHARTZI / ԿԱԴԱՐՇԻ

(39 48 58.8N 46 56 27.7E)

Champ funéraire (1) /Ant /

Chapelle - Lieu de dévoti (1) /M. Â./

Cimetière (1) /Mod./

Eglise (2) /Mod./ /Cont./

Stèle à croix - Pierre-croix (13) /M. Â./ /Mod./

KARMIR SHUKA / ԿԱՐՄԻՐ ՇՈՒԿԱ

(39 40 44.2 N 46 56 43.0 E)

Ancien village (2) /M. Â./ /Mod./ /Cont.,

Cimetière (1) /Mod./

Eglise (1) /Mod./

Fontaine (1) /Mod./ /Cont./

Monastère (1) /Mod./

Stèle à croix - Pierre-croix (4) /M. Â./ /Mod./

Stèle avec inscription (1) /Mod./

KAVAHAN / ԿԱՎԱԶԱՆ

(39 45 55.8N 46 54 46.8E)

Ancien village (1) /M. Â./ /Mod./

Champ funéraire (1) /Ant /

Cimetière (4) /M. Â./ /Mod./ /Cont.,

Eglise (1) /Mod./ /Cont./

Fontaine (1) /Cont./

Monastère (1) /M. Â./ /Mod./

Stèle à croix - Pierre-croix (12) /M. Â./ /Mod./

KHERKHAN / ԽԵՐԻԽԱՆ

(39 43 22.0N 46 56 42.5E)

Cimetière (1) /M. Â./

Fontaine (1) /Mod./ /Cont./

Stèle à croix - Pierre-croix (1) /M. Â./

KHNUSHINAK / ԽՆՆԻՇԻՆԱԿ

(39 45 44.8N 47 01 56.8E)

Ancien village (1) /Mod./
Eglise (1) /Mod.//Cont./

KOLKHOZASHEN / ԿՈԼԽՈՉԱՇԵՆ

(39 45 13.3N 46 56 58.4E)

Ancien village (1) /M. Â./ /Mod./
Chapelle - Lieu de dévoti (2) /M. Â./ /Mod./
Cimetière (1) /M. Â./ /Mod./
Eglise (2) /Mod.//Cont./
Mémorial - Monument d (1) /Cont./
Moulin (1) /Mod.//Cont./
Pierre tombale (1) /M. Â./ /Mod./
Stèle à croix - Pierre-croix (6) /M. Â./ /Mod.//Cont./

MSMNA / ՄՍՄՆԱ

(39 44 49.6N 46 54 53.6E)

Eglise (2) /Mod.//Cont./

MUSHKAPAT / ՄՈՒՇԿԱՊԱՏ

(39 46 18.8N 46 58 55.0E)

Chapelle - Lieu de dévoti (1) /Mod./
Cimetière (1) /Mod.//Cont./
Eglise (1) /Mod./
Fontaine (1) /Cont./
Pont (1) /Cont./
Stèle à croix - Pierre-croix (1) /Mod./

MYURISHEN / ՄՅՈՒՐԻՇԵՆ

(39 50 35.2N 46 55 18.8E)

Champ funéraire (1) /Ant /
Château - Forteresse -Cit (1) /M. Â./
Cimetière (2) /M. Â./ /Mod./
Eglise (1) /Mod.//Cont./
Fontaine (1) /Cont./
Moulin (1) /Mod.//Cont./
Pierre tombale (1) /Mod.//Cont./
Stèle à croix - Pierre-croix (3) /M. Â./ /Mod./

NNGI / ՆՆԳԻ

(39 47 35.5N 46 53 08.8E)

Ancien village (4) /M. Â./ /Mod.//Cont./

Cimetière (2) /M. Â./ /Mod.//Cont.,

Eglise (3) /M. Â./ /Mod.//Cont.,

Fontaine (2) /Cont./

Maison du peuple (1) /Mod./

Mémorial - Monument d (1) /Cont./

Monastère (1) /Mod./

Moulin (1) /Mod.//Cont./

Pierre tombale (2) /M. Â./

Stèle à croix - Pierre-croix (4) /M. Â./ /Mod./

NORSHEN / ՆՈՐՇԵՆ

(39 51 00.4N 46 58 43.0E)

Eglise (1) /Mod.//Cont./

Pont (1) /Cont./

SARGSASHEN / ՍԱՐԳՍԱՇԵՆ

(39 41 24.3N 46 53 56.4E)

Chapelle - Lieu de dévoti (1) /Ant / /M. Â./ /Mod./

Château - Forteresse -Cit (1) /Ant /

Cimetière (2) /Ant / /M. Â./ /Mod./,

Moulin (3) /Mod.//Cont./

Stèle à croix - Pierre-croix (2) /M. Â./ /Mod.//Cont.,

SHEKHER / ՇԵԽԵՐ

(39 38 50.6N 46 58 25.7E)

Chapelle - Lieu de dévoti (1) /Mod./

Stèle à croix - Pierre-croix (3) /Mod./

SOS / ՍՈՍ

(39 42 59.8N 47 00 40.1E)

Champ funéraire (1) /Ant /

Eglise (1) /Mod.//Cont./

Fontaine (1) /Cont./

Monastère (2) /M. Â./ /Mod./

SPITAKASHEN / ՍՊԻՏԱԿԱՇԵՆ

(39 49 40.8N 47 01 14.1E)

Chapelle - Lieu de dévoti (1) /M. Â./ /Mod./

Cimetière (2) /M. Â./ /Mod.//Cont.,

Eglise (2) /M. Â./

Stèle à croix - Pierre-croix (3) /M. Â./ /Mod./

T'AGHAVARD / ԹԱԴԱՎԱՐԴ

(39 40 08.1 N 46 54 43.7 E)

Bâtiment monastique	(1)	/Mod./
Chapelle - Lieu de dévoti	(3)	/M. Â./ /Mod./
Château - Forteresse -Cit	(1)	/M. Â./
Cimetière	(3)	/M. Â./ /Mod./
Divers	(1)	/Mod./
Eglise	(5)	/M. Â./ /Mod.//Cont./
Stèle à croix - Pierre-croix	(6)	/Mod./

TJARTAR / ՃԱՐՏԱՐ

(39 45 24.7N 47 01 01.2E)

Château - Forteresse -Cit	(1)	/Ant / /M. Â./
Eglise	(2)	/M. Â./ /Mod./
Fontaine	(4)	/Mod.//Cont./
Mémorial - Monument d	(1)	/Cont./
Stèle à croix - Pierre-croix	(5)	/M. Â./ /Mod./

TZOVATEGH / ԾՈՎԱՏԵՂ

(39 43 11.1N 46 57 21.3E)

Cimetière	(1)	/Mod./
Eglise	(2)	/Mod.//Cont./
Stèle à croix - Pierre-croix	(9)	/M. Â./ /Mod./

VAZGENASHEN / ՎԱԶԳԵՆԱՇԵՆ

(39 52 57.0N 46 57 49.6E)

Champ funéraire	(1)	/Ant /
-----------------	-------	--------

ZARDANASHEN / ՉԱՐԴԱՆԱՇԵՆ

(39 40 11.1N 46 52 55.8E)

Eglise	(1)	/Mod./
--------	-------	--------

SHAHUMYAN / ՇԱՀՈՒՄՅԱՆ**BUZLUKH / ԲՈՒԶԼՈՒԽ**

(40 24 25.1N 46 25 45.9E)

Ancien village	(1)	/M. Â./ /Mod./
Chapelle - Lieu de dévoti	(2)	/Mod./
Cimetière	(4)	/M. Â./ /Mod./
Divers	(1)	/Mod./
Eglise	(2)	/Mod./
Mémorial - Monument d	(1)	/Cont./

Pierre tombale	(1)	/M. Â./
----------------	-------	---------

Pont	(1)	/M. Â./
------	-------	---------

Stèle à croix - Pierre-croix	(4)	/M. Â./ /Mod./
------------------------------	-------	----------------

ËRK'EDJ / ԷՐԹԵԶ

(40 27 39.5N 46 28 29.3E)

Cimetière	(4)	/M. Â./ /Mod./
-----------	-------	----------------

Eglise	(1)	/Mod./
--------	-------	--------

Mémorial - Monument d	(1)	/Cont./
-----------------------	-------	---------

Pierre tombale	(5)	/Mod./
----------------	-------	--------

Stèle à croix - Pierre-croix	(6)	/M. Â./ /Mod./
------------------------------	-------	----------------

GETASHEN / ԳԵՏԱՇԵՆ

(40 28 05.7N 46 21 43.8E)

Ancien village	(1)	/Mod./
----------------	-------	--------

Bâtiment monastique	(1)	/Mod./
---------------------	-------	--------

Chapelle - Lieu de dévoti	(1)	/M. Â./
---------------------------	-------	---------

Cimetière	(2)	/M. Â./ /Mod./
-----------	-------	----------------

Eglise	(4)	/Mod./
--------	-------	--------

Maison familiale ou de p	(1)	/Mod./
--------------------------	-------	--------

Monastère	(1)	/Mod./
-----------	-------	--------

Pierre tombale	(19)	/Mod./
----------------	--------	--------

Stèle à croix - Pierre-croix	(11)	/Mod./
------------------------------	--------	--------

GYULISTAN / ԳՅՈՒՆԻՍՏԱՆ

(40 21 21.4N 46 34 45.8E)

Chapelle - Lieu de dévoti	(1)	/Mod./
---------------------------	-------	--------

Château - Forteresse -Cit	(1)	/Mod./
---------------------------	-------	--------

Cimetière	(3)	/M. Â./ /Mod./
-----------	-------	----------------

Divers	(1)	/Mod./
--------	-------	--------

Eglise	(2)	/M. Â./ /Mod./
--------	-------	----------------

Pierre tombale	(38)	/Mod.//Cont./
----------------	--------	---------------

Pont	(1)	/Mod./
------	-------	--------

Résidence - Maison nobili	(2)	/Mod./
---------------------------	-------	--------

Stèle à croix - Pierre-croix	(11)	/M. Â./ /Mod./
------------------------------	--------	----------------

HAY PARIS / ՀԱՅ ՊԱՐԻՍ

(40 26 48.4N 46 32 57.8E)

Cimetière	(1)	/Mod.//Cont./
-----------	-------	---------------

Eglise	(1)	/Cont./
--------	-------	---------

Mémorial - Monument d (1) /Cont./

KHARKAP'UT / ԽԱՐԻՍԱՓՈՒՏ

(40°25'52.3N 46°36'49.7E)

Ancien village (4) /M. Â./ /Mod./

Cimetière (6) /M. Â./ /Mod./

Eglise (5) /M. Â./ /Mod./

Maison familiale ou de p (1) /Mod./

Pierre tombale (14) /Mod./

Stèle à croix - Pierre-croix (15) /M. Â./ /Mod./

MANASHID / ՄԱՆԱՇԻԴ

(40 26 32.9N 46 26 55.0E)

Ancien village (1) /M. Â./

Chapelle - Lieu de dévoti (1) /M. Â./ /Mod./

Cimetière (3) /M. Â./ /Mod.//Cont./

Eglise (2) /Mod./

Mémorial - Monument d (1) /Cont./

Pierre tombale (1) /Mod./

Pont (1) /Mod./

Stèle à croix - Pierre-croix (6) /M. Â./ /Mod./

NORSHEN / ՆՈՐՇԵՆ

(39 51 02.5N 46 58 47.4E)

Ancien village (2) /Mod./

Cimetière (4) /M. Â./ /Mod.//Cont./

Eglise (1) /Mod./

Pierre tombale (8) /Mod./

Stèle à croix - Pierre-croix (2) /M. Â./ /Mod./

ՐՍ ՓԱՐԻՍ / ՌՈՒՄ ՊԱՐԻՍ

(40 26 13.4N 46 30 42.3E)

Ancien village (1) /M. Â./ /Mod./

Chapelle - Lieu de dévoti (1) /M. Â./

Cimetière (1) /M. Â./ /Mod./

Eglise (1) /M. Â./

Pierre tombale (14) /Mod./

Stèle à croix - Pierre-croix (6) /M. Â./ /Mod./

SHAFAG / ՇԱՖԱԳ

(40 27 12.2N 46 38 47.7E)

Stèle à croix - Pierre-croix (1) /M. Â./

SHAHUMYAN / ՇԱՀՈՒՄՅԱՆ

(40 25 04.0N 46 33 28.9E)

Ancien village (1) /M. Â./ /Mod./

Chapelle - Lieu de dévoti (1) /Mod./

Cimetière (3) /M. Â./ /Mod./

Eglise (1) /Mod./

Mémorial - Monument d (1) /Cont./

Monastère (1) /Mod./

Pierre tombale (14) /Mod./

Pont (1) /Mod./

Stèle à croix - Pierre-croix (6) /M. Â./ /Mod./

VERIN SHEN / ՎԵՐԻՆ ՇԵՆ

(40 24 01.7N 46 29 57.3E)

Ancien village (1) /M. Â./

Chapelle - Lieu de dévoti (1) /M. Â./

Cimetière (2) /M. Â./ /Mod.//Cont.

Eglise (1) /Mod./

Maison familiale ou de p (1) /Mod./

Mémorial - Monument d (1) /Cont./

Pont (1) /Mod./

Stèle à croix - Pierre-croix (4) /M. Â./ /Mod./

ZEVVA (GHAHTUT) / ՉԵՅՎԱ (ԴԱՀՏՈՒՏ)

(40 27 38.5N 46 40 57.6E)

Cimetière (1) /Mod.//Cont./

Divers (1) /Mod./

Eglise (1) /Mod./

Mémorial - Monument d (1) /Cont./

Pierre tombale (1) /Mod./

Pont (1) /Mod./

SHAHUMYAN (K'ARVATJAR) / ՇԱՀՈՒՄՅԱՆԻ /ՔԱ

AL - Lac AYLAGH / ԱԼ Լ Այլաղ լճերի բարձրավանդակ

(40 00 29.8N 45 42 26.1E)

Artefact rupestre (2) /Ant /

Mausolée (1) /Ant /

Site et monument mégalithique (11) /Ant /

Tumulus (1) /Ant /

DADIVANK' / Դադիվանք / Վանք /

(40 09 35.1 N 46 17 05.0 E)

Bâtiment monastique (24) /M. Â./ /Mod./

Chapelle - Lieu de dévotion (6) /M. Â./

Cimetière (1) /M. Â./

Divers (2) /M. Â./

Eglise (9) /M. Â./ /Mod./

Monastère (2) /M. Â./ /Mod./

Résidence - Maison noble (1) /M. Â./

Stèle à croix - Pierre-croix (45) /M. Â./ /Mod./

Stèle avec inscription (1) /M. Â./

EGHDJERUNIK-MRDJMAN (K'ESHISHK'ILISA) / Եղջերո

(40 05 06.8N 46 20 06.6 E)

Ancien village (1) /M. Â./ /Mod./

Champ funéraire (1) /Ant /

Eglise (1) /M. Â./

Stèle à croix - Pierre-croix (1) /M. Â./ /Mod./

Stèle avec inscription (1) /M. Â./

EGHEGNUT (GHAMISHLI) / Եղեգնուտ / Դամիշլի /

(40 12 23.1N 46 11 38.3E)

Ancien village (1) /M. Â./

Bâtiment monastique (1) /M. Â./

Chapelle - Lieu de dévotion (1) /M. Â./ /Mod./

Cimetière (1) /M. Â./

Eglise (3) /M. Â./ /Mod./

Monastère (1) /M. Â./

Stèle à croix - Pierre-croix (12) /M. Â./ /Mod./

Stèle avec inscription (1) /M. Â./

HATJAV (ÖKTYABRK'END) / Հաճավ / Օկտյաբրքենյ /

(40 08 14.6N 46 01 36.3E)

Cimetière (1) /M. Â./ /Mod./

Eglise (1) /M. Â./

Fontaine (1) /M. Â./ /Mod./

Pierre tombale (1) /M. Â./ /Mod./

Stèle à croix - Pierre-croix (4) /M. Â./

HAVSAT'AGH (ALMALIK) / Հավսաթաղ / Ալմալիկ /

(40 05 58.3N 46 14 18.3E)

Eglise (1) /M. Â./ /Mod./

Stèle à croix - Pierre-croix (1) /M. Â./

K'ARVATJAR' / Զարվաճառ

(40 06 25.7 N 46 02 25.7 E)

Artefact rupestre (4) /Ant /

Château - Forteresse - Cit (1) /Ant / /M. Â./

Divers (3) /M. Â./ /Mod./

Mémorial - Monument d (1) /Cont./

Musée (1) /Cont./

Pierre tombale (7) /M. Â./ /Mod./

Stèle à croix - Pierre-croix (8) /M. Â./ /Mod./

K'NARAVAN / Զնարավան

(40 13 24.5N 46 08 13.1E)

Artefact rupestre (1) /M. Â./

Bâtiment monastique (6) /M. Â./

Chapelle - Lieu de dévotion (5) /M. Â./

Château - Forteresse - Cit (1) /M. Â./

Cimetière (1) /M. Â./

Divers (2) /M. Â./

Eglise (2) /M. Â./

Monastère (2) /M. Â./

Pierre tombale (1) /M. Â./

Résidence - Maison noble (1) /M. Â./

Stèle à croix - Pierre-croix (53) /M. Â./

Stèle avec inscription (1) /M. Â./

KHONT'AKAN (YANSHAGH) / Խոնթական (Յանշաղ)

(40 14 03.7 N 46 13 07.3 E)

Cimetière (1) /Ant / /M. Â./ /Mod./

Mausolée (1) /Ant /

Site et monument mégalithique (1) /Ant / /M. Â./ /Mod./

Stèle à croix - Pierre-croix (2) /M. Â./ /Mod./

NOR BRADJUR (KILITCHLI) / Նոր Բրաջուր / Կիլիչլի /

(40 08 41.1N 46 07 52.3E)

Chapelle - Lieu de dévoti (1) /Cont./

Stèle à croix - Pierre-croix (6) /M. Â./

NOR ĒRK'EDJ (BAGHLĒP'AYA) / Նոր Էրքեջ /Բաղլըփ
(40 09 35.0N 46 19 28.2E)

Ancien village (2) /M. Â./

Cimetière (1) /M. Â./

Eglise (1) /M. Â./

Stèle à croix - Pierre-croix (9) /M. Â./

NOR VERIN SHEN (TCHAYK'END) / Նոր Վերին շեն /Չ
(40 08 58.8N 46 05 21.4E)

Artefact rupestre (1) /M. Â./

Eglise (1) /M. Â./ /Mod./

Pierre tombale (2) /M. Â./ /Mod./

Stèle à croix - Pierre-croix (11) /M. Â./

Stèle avec inscription (1) /M. Â./

P'OK'R LEW (T'AK'YAGHAYA) / Փոքր Լև / Թաքյաղայ
(40 16 16.3N 46 08 21.6E)

Cimetière (1) /M. Â./

Eglise (1) /M. Â./

Pierre tombale (4) /M. Â./

Stèle à croix - Pierre-croix (11) /M. Â./

TCHAREK'TAR / Չարեքսար
(40 08 23.6 N 46 20 35.2 E)

Ancien village (3) /M. Â./ /Mod./

Artefact rupestre (3) /M. Â./

Bâtiment monastique (1) /M. Â./

Chapelle - Lieu de dévoti (1) /M. Â./

Château - Forteresse -Cit (1) /M. Â./

Cimetière (4) /M. Â./ /Mod./

Eglise (2) /M. Â./

Mausolée (1) /Ant /

Monastère (1) /M. Â./ /Mod./

Pierre tombale (3) /M. Â./ /Mod./

Stèle à croix - Pierre-croix (27) /M. Â./ /Mod./

Stèle avec inscription (2) /M. Â./

TZAR (ZAR) / Ծար /Չար/
(40 01 10.6N 45 59 27.3E)

Ancien site d'habitation - (2) /Ant / /M. Â./

Château - Forteresse -Cit (1) /Ant / /M. Â./

Cimetière (1) /M. Â./

Divers (1) /Mod./

Ecole (1) /Cont./

Eglise (2) /M. Â./

Pierre tombale (1) /M. Â./

Pont (1) /M. Â./

Stèle à croix - Pierre-croix (8) /M. Â./

ZUAR (ZULFIGARLI) / Չուար /Չուլֆիգարլի/
(40 04 19.3N 46 08 21.3E)

Ancien village (1) /M. Â./ /Mod./

Champ funéraire (1) /Ant /

Château - Forteresse -Cit (1) /M. Â./

Eglise (2) /M. Â./ /Mod./

Pierre tombale (1) /M. Â./ /Mod./

Stèle à croix - Pierre-croix (1) /M. Â./ /Mod./

SHUSHI / ՇՈՒՇԻ

EGHTSAHOUGH / ԵՂՏԱՅՈՂ
(39 40 28.1N 46 36 39.3E)

Site naturel (1) /M. Â./

GHAYBALISHEN / ԴԱՅԲԱԼԻՇԵՆ
(39 46 40.9N 46 43 49.2E)

Cimetière (1) /Mod./

Eglise (1) /Mod./

Moulin (2) /Mod./ /Cont./

Pont (1) /Mod./

Stèle à croix - Pierre-croix (2) /M. Â./

HIN SHEN / ԻՆ ՇԵՆ
(39 38 21.6N 46 36 24.0E)

Chapelle - Lieu de dévoti (2) /Mod./

Cimetière (4) /M. Â./ /Mod./ /Cont.,

Eglise (3) /Mod./ /Cont./

Fontaine (1) /Cont./

Mémorial - Monument d	(1)	/Cont./
Pierre tombale	(1)	/Mod./
Stèle à croix - Pierre-croix	(2)	/M. Â./ /Mod./

K'ARIN TAK / ԶԱՐԻՆ ՏԱԿ
(39 44 31.7 N 46 44 45.0 E)

Ancien village	(1)	/M. Â./
Chapelle - Lieu de dévoti	(1)	/M. Â./
Château - Forteresse -Cit	(1)	/Mod./
Cimetière	(4)	/M. Â./ /Mod.//Cont./
Eglise	(1)	/Mod./
Fontaine	(5)	/Mod.//Cont./
Mémorial - Monument d	(3)	/Cont./
Moulin	(6)	/Mod.//Cont./
Pierre tombale	(74)	/Mod.//Cont./
Pont	(1)	
Site naturel	(2)	/Ant / /M. Â./ /Mod./
Stèle à croix - Pierre-croix	(5)	/M. Â.//Cont./

KANATCH T'ALA / ԿԱՆԱՉ ԹԱԼԱ
(39 40 41.0 N 46 37 00.6 E)

Cimetière	(1)	/Mod.//Cont./
Fontaine	(1)	/Mod.//Cont./

LISAGOR / ԼԻՍԱԳՈՐ
(39 39 44.6N 46 39 54.9E)

Champ funéraire	(2)	/Ant /
Château - Forteresse -Cit	(1)	/M. Â./
Tumulus	(7)	/Ant /

METZ SHEN / ՄԵՇ ՇԵՆ
(39 39 35.9 N 46 35 48.4 E)

Ancien site d'habitation -	(3)	/M. Â./
Bâtiment monastique	(1)	/Mod./
Chapelle - Lieu de dévoti	(1)	/Mod./
Cimetière	(2)	/Mod.//Cont./
Divers	(1)	/Cont./
Eglise	(3)	/Mod.//Cont./
Fontaine	(1)	/Mod.//Cont./
Mémorial - Monument d	(1)	/Cont./

Pont	(3)	/Mod.//Cont./
Site naturel	(1)	/Mod./
Stèle à croix - Pierre-croix	(8)	/M. Â./ /Mod.//Cont.

Stèle avec inscription	(2)	/Mod.//Cont./
------------------------	-------	---------------

SHUSHI / ՇՈՒՇԻ
(39 45 55.8N 46 44 46.6E)

Bains	(1)	/Mod./
Bâtiment monastique	(2)	/Mod.//Cont./
Champ funéraire	(3)	/Ant /
Château - Forteresse -Cit	(5)	/M. Â./ /Mod.//Cont.
Cimetière	(11)	/M. Â./ /Mod.//Cont.
Divers	(28)	/Mod.//Cont./
Ecole	(6)	/Mod.//Cont./
Eglise	(6)	/M. Â./ /Mod.//Cont.
Fontaine	(15)	/Mod.//Cont./
Hôtellerie - Caravansérail	(3)	/Mod.//Cont./
Maison du peuple	(11)	/Mod.//Cont./
Maison familiale ou de p	(54)	/Mod.//Cont./
Mausolée	(2)	/Mod.//Cont./
Mémorial - Monument d	(5)	/Cont./
Mosquée	(5)	/Mod.//Cont./
Musée	(2)	/Mod.//Cont./
Pierre tombale	(219)	/Mod.//Cont./
Résidence - Maison nobili	(4)	/Mod.//Cont./
Stèle à croix - Pierre-croix	(9)	/M. Â./ /Mod.//Cont.
Stèle avec inscription	(4)	/Mod.//Cont./
Tumulus	(10)	/Ant /

TASÉ VERST / ՏԱՍԵ ՎԵՐՏ
(39 40 28.1N 46 36 39.3E)

Ancien site d'habitation -	(1)	/Mod./
Cimetière	(1)	/Mod.//Cont./
Divers	(1)	/M. Â./
Hôtellerie - Caravansérail	(1)	/Mod.//Cont./
Mémorial - Monument d	(1)	/Cont./
Pont	(2)	/Mod./

